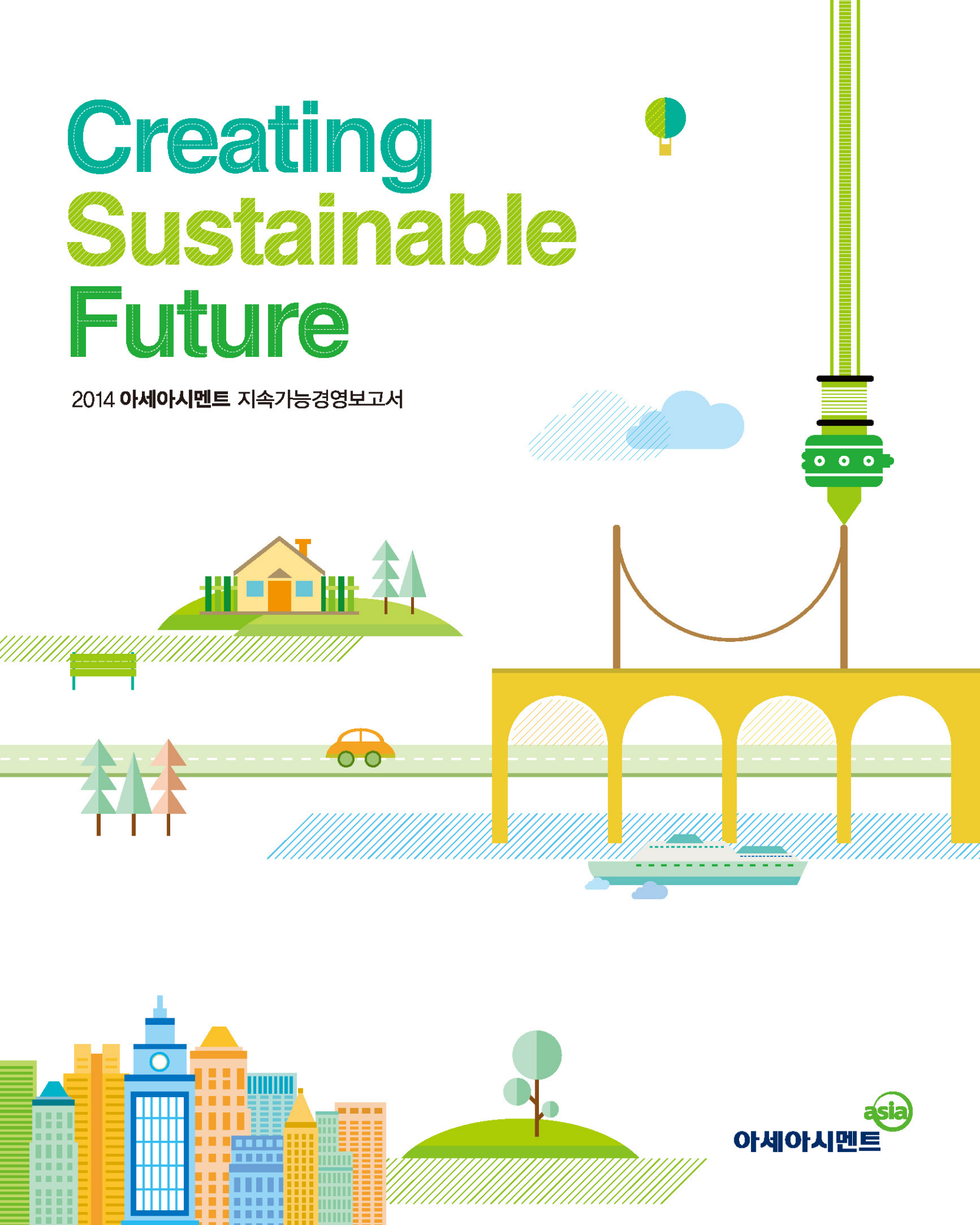


# Creating Sustainable Future

2014 아세아시멘트 지속가능경영보고서



# C O N T E N T S

## 보고서 프로필 및 범위

이 보고서는 아세아시멘트 지속가능경영의 전반적인 내용을 이해관계자에게 제공하기 위한 지속가능경영 보고서입니다.

두 번째로 발간하는 아세아시멘트는 보고서를 통해 국제적 표준의 요구수준을 충족시키고, 글로벌 선도기업의 경영방식을 벤치마킹함으로써 지속가능한 기업이 되고자 합니다.

경제, 환경, 사회부문의 지속가능한 경영활동 전반의 성과를 투명하게 공개하고 이해관계자와 적극적인 의사소통 수단으로 삼아 이해관계자의 기대와 요구를 경영활동 전반에 반영하여 사회책임을 다하는 믿음의 기업이 되고자 합니다.

### 보고기간과 범위

보고기간은 2012년 1월 1일부터 2013년 12월 31일까지이며, 신뢰도 높은 정보를 제공하기 위하여 추이분석이 필요한 부분은 2011년의 정보와 데이터를 포함하였습니다.

본 보고서는 서울 본사와 제천공장, 분공장 등 아세아시멘트가 관리·운영하고 있는 사업장을 중심으로 작성하였습니다.

### 보고원칙

이 보고서는 격년으로 발행하며, 다음 보고는 2016년 6월입니다.

보고서를 작성하는데 참조한 가이드라인은 ISO26000과 GRI G3.1을 적용하였습니다.

### 보고서 추가정보

본 보고서에 대한 추가적인 정보가 필요하시거나 문의사항이 있으신 경우 아래로 연락하여 주시기 바랍니다.

아세아시멘트(주) 기획팀 경영혁신파트  
 ● 주소 : 충북 제천시 송학면 송학신로 14  
 ● 전화 : 043-649-5621 ● 팩스 : 043-649-5615  
 ● 홈페이지 : <http://www.asiacement.co.kr>

	<b>Overview</b>	
	CEO 메시지	02
	기업프로필	04
	2013년 하이라이트	08
	지속가능경영 주요활동	10
	생물의 다양성 조사	12
	상호발전의 협력활동	14
	사랑의 집수리 봉사활동	15
	윤리경영	16
	이해관계자 중대성 평가	18
<b>20</b>	<b>경제</b>	
	지속가능경영 전략	22
	기업 지배구조	24
	통합적 리스크 관리	26
	경영혁신활동	27
<b>30</b>	<b>고객만족경영</b>	
	품질경영	32
	연구개발(R&D)	34
<b>36</b>	<b>저탄소 녹색경영</b>	
	환경비전 및 방침	38
	대기환경영향 최소화	40
	CleanSYS의 투명한 관리	42
	자원재활용	45
	기후변화 대응	48
<b>52</b>	<b>안전보건경영</b>	
	안전한 일터만들기	54
	건강한 일터만들기	57
<b>60</b>	<b>임직원 가치제고</b>	
	인재육성 프로그램	62
	공정한 평가와 보상	65
	신리의 노사문화	66
<b>68</b>	<b>사회공헌활동</b>	
	사회공헌전략	70
	사회봉사	71
	지역발전	72
	교육·문화	73
<b>74</b>	<b>Appendix</b>	
	요약재무상태표	76
	요약포괄손익계산서	76
	외부기관 회원가입 현황	76
	임직원현황	77
	보고서 실명제	78

### CEO 메시지



## 존경하는 이해관계자 여러분!

첫 번째 지속가능경영보고서 발간 이후 많은 관심과 성원을 보내주신 이해관계자 여러분께 감사드리며, 사회적 책임을 다하고 지속가능한 사회를 만들어가고자 하는 아세아시멘트의 의지를 담아 두 번째 보고서를 발간하게 되었습니다.

시멘트업계의 경영환경은 계속되는 건설경기 침체와 전력단가, 철도 운송비 인상 등 생산원가 상승 요인으로 회사 수익성에 부정적 영향을 끼쳤고 이러한 경영환경의 어려움은 계속될 것으로 보여집니다. 아세아시멘트는 이러한 경영위기 속에 책임경영과 투명경영을 통한 지속가능한 성장의 기틀을 마련하고자 제조부문과 투자부문을

분리하는 지주회사 체제로 전환하였습니다.

이는 지배구조의 선진화를 이루어 기업가치를 공정하게 평가받고 투명하고 책임있는 경영으로 이해관계자 여러분들의 기대에 부응하고자 함이며, 끊임없는 원가절감과 제품개발로 지속가능한 기업이 되도록 하겠습니다. 이러한 아세아시멘트의 노력은 경제5단체 주관 '투명경영대상' 우수상, 적십자회원 유공장 최고명예장 수상 등을 통해 대외적으로도 인정받고 있습니다. 아세아시멘트는 여기서 안주하지 않고 경영환경변화에 능동적으로 적응하면서 사회적 책임을 다하는 기업이 되기 위하여 다음과 같은 활동을 추진하겠습니다.

#### 첫째, 사업경쟁력 극대화를 위한 노력을 지속해 나가겠습니다.

사업경쟁력 극대화는 지속가능성을 보장하기 위한 가장 기본적이고 필수적인 노력이므로 업무의 전문성과 영업력 강화, 고부가가치 제품개발, 경영활동 전 부문에서의 원가절감 및 혁신활동 등 내실경영 강화로 안정적인 수익을 창출할 수 있도록 하겠습니다.

#### 둘째, 사회와 소통하며 책임을 다하는 기업이 되겠습니다.

아세아시멘트는 '지역발전', '사회봉사', '교육문화' 등 사회공헌 3대 실천전략을 수립하여 사회와 소통하며 나눔과 봉사를 실천하고 있습니다. 특히 2012년부터 진행하고 있는 '사랑의 집수리' 봉사활동은 대한적십자사와 사회공헌 협약을 체결하여 매년 실시하는 주거환경 개선사업입니다.

#### 셋째, 안전보건 및 환경경영을 강화해 나가겠습니다.

아세아시멘트는 안전보건 및 환경경영시스템을 선도적으로 도입하여 모든 의사결정시 안전보건과 환경을 최우선적 가치로 두고 활동하여 왔습니다. 안전시설 및 작업환경 조성, 저탄소·친환경 제품개발, 환경방지시설과 에너지효율 개선 등에 지속적인 투자를 하고 있으며, 이 활동을 더욱 강화해 나가겠습니다.

저희 아세아시멘트 임직원은 이해관계자 모든 분들에게 성장하는 아세아, 신뢰할 수 있는 아세아, 소통과 책임을 다하는 아세아의 모습을 보여드릴 것을 약속드립니다. 감사합니다.

2014년 6월

아세아시멘트주식회사 대표이사 이훈범

### 지속가능한 약속

## 아세아시멘트의 약속



# 기업 프로필

2013년 10월 1일 지주사로 전환하면서 지배회사인 아세아(주)에서 제조사업 부문으로 분할·신설된 아세아시멘트는 연산 500만톤 규모의 시멘트 생산시설과 레미콘 및 드라이몰탈 제조설비를 갖춘 대단위 생산업체로서, 국내 시멘트 업계에서 가장 매장량이 풍부하고, 향후 200여 년간 채광이 가능한 양질의 석회석 광산을 보유하고 있습니다.

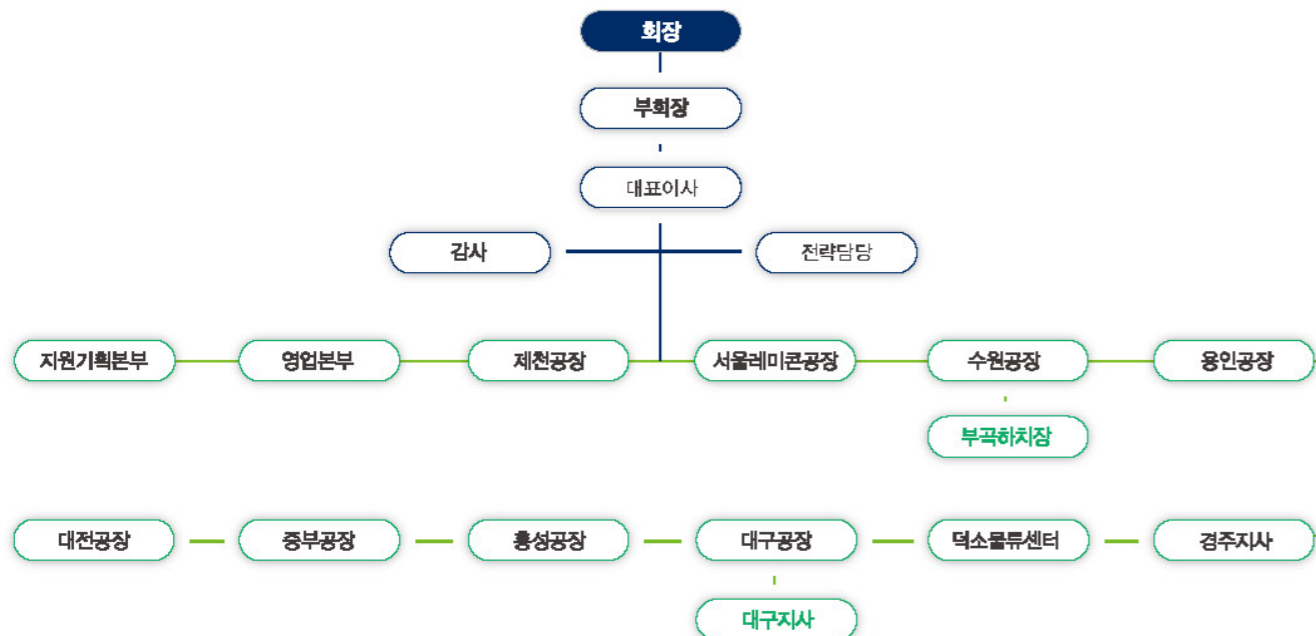
서울 역삼동에 본사를 두고 제천 생산공장을 비롯해 덕소, 안양, 수원, 의왕, 용인, 대전, 홍성, 대구 지역에서 6개의 시멘트 유통기지, 7개 레미콘 공장, 3개의 드라이몰탈 공장을 갖추고 있습니다.

## 회사개요

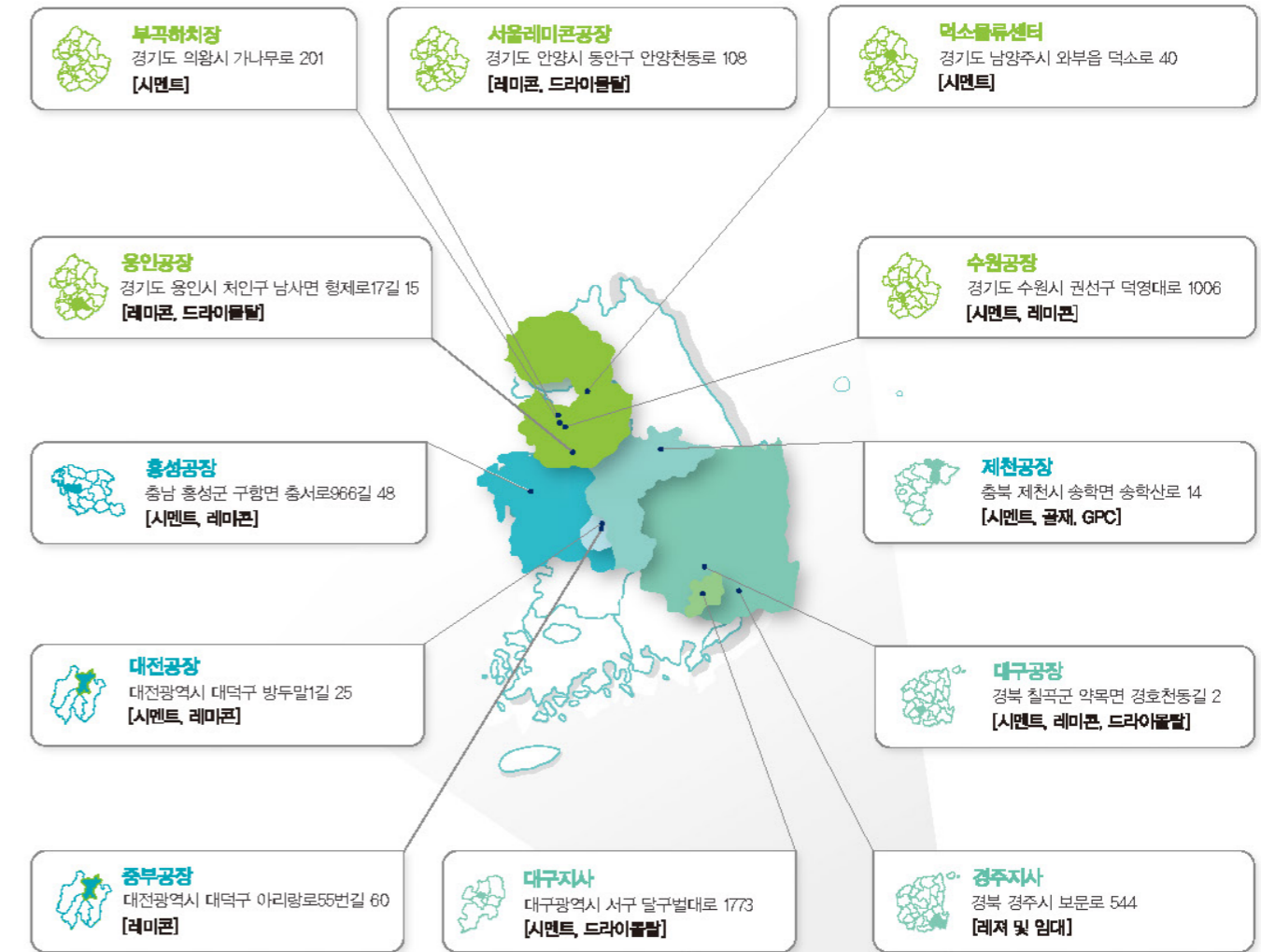
회사명	아세아시멘트주식회사
설립일	2013년 10월 01일
대표이사	이훈범
대표업종	시멘트, 레미콘, 드라이몰탈 제조
본사주소	서울시 강남구 논현로 430
총직원수	476 명
총자산	7,455 억
매출액	1,083 억
영업이익	152 억
자본금	165 억

\* 지주사로 전환하면서 아세아시멘트는 2013년 10월 1일부 분할·신설됨에 따라 2013년 10월 1일~12월 31일까지의 경영성과 내용임

## 회사조직도



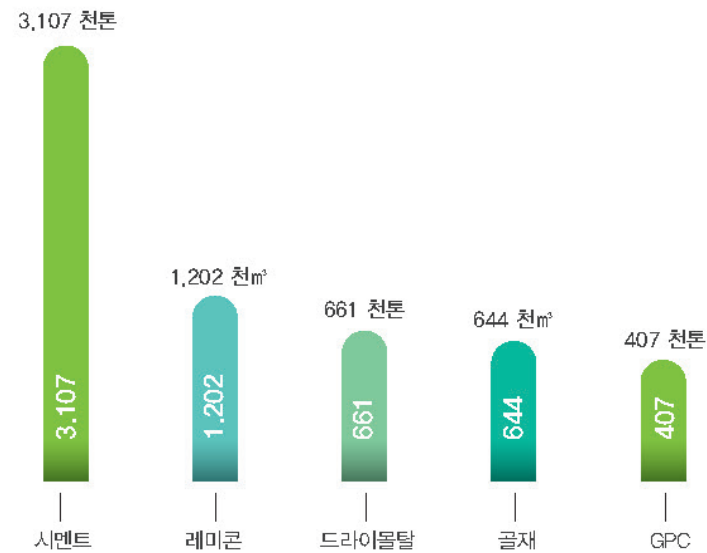
## 사업장 현황



### 📌 제품소개

아세아시멘트는 건설에 꼭 필요한 기초소재들인 시멘트, 레미콘, 드라이몰탈, 골재 및 고객맞춤형 특수시멘트(GPC)를 생산하고 있습니다. 건축은 한 세대에서 끝나지 않기에 건축물 하나하나 끝까지 책임지겠다는 각오로 모든 임직원들은 '품질'을 최우선으로 생각하고 있습니다.

### 📌 제품별 출하량



### 📌 시멘트

국내 시멘트업계 중 가장 풍부한 매장량과 양질의 석회석 광산을 보유하여 생산하는 시멘트는 초고층건물에 적합한 고유동시멘트로서 기술과 품질우위는 계속되고 있습니다. 생산제품으로는,

- ▶ 보통 포틀랜드시멘트(일반 건축,토목공사)
- ▶ 중용열 포틀랜드시멘트(램, 터널, 도로포장, 교량)
- ▶ 조강형 포틀랜드시멘트(금속공사, 긴급공사)
- ▶ 저열 포틀랜드 시멘트(램, 터널, 교량)
- ▶ 내황산염 포틀랜드시멘트(하수처리시설, 해양구조물, 원자로공사)



### 📌 레미콘

아세아레미콘은 유동성이 우수한 보통 포틀랜드시멘트를 사용하므로 초고층 건물에도 쉽게 Pumping이 가능한 고강도, 고유동 콘크리트를 비롯하여 국내 최초로 초고강도 콘크리트(80Mpa) 및 무다짐, 저발열 고강도 콘크리트를 생산·출하하는 등 현장여건을 고려한 다양한 종류의 고성능 콘크리트 생산에 주력하고 있습니다.



### 📌 드라이몰탈

현장에서 물만 부어 사용할 수 있는 혁신적인 제품인 아세아몰탈은 엄선된 모래와 우수한 개선제를 원료로 자동화된 첨단설비를 통해 과학적 배합비율로 생산하고 있습니다. 컴퓨터에 의한 고효율 자동화시스템, 전문가의 철저한 품질관리로 다양한 종류의 제품을 생산하고 있습니다.



### 📌 골재

콘크리트용 부순골재는 철저하고 엄격한 품질검사를 바탕으로 KS표시허가 인증을 획득, 제품의 우수성이 입증된 최상의 제품입니다. 별도의 재가공 설비를 설치, 소비자가 요구하는 입도의 제품을 생산하는 맞춤형 시스템을 갖추고 있습니다.



### 📌 GPC(Green Premixed Cement, 고객맞춤형 친환경 특수시멘트)

건축구조물의 초고층화, 대형화, 고급화에 따른 콘크리트의 고기능성, 원가절감 및 고품질화를 위해 포틀랜드시멘트와 기능성 결합재를 미리 혼합, 균질한 품질의 제품을 제공하는 맞춤형 프리믹스시멘트 결합재입니다.

친환경, 조강형, 초고강도용, 저발열용, 폭렬방지용 등 현장의 상황에 맞는 고객의 다양한 요구를 100% 수용하여 제품화할 수 있는 것이 GPC의 특징입니다.



# 2012~13년 하이라이트

2012~13 highlight

## 투명경영대상 '우수상' 수상

한국경영자총협회 등 경제5단체가 공동으로 수여하는 '제10회 투명 경영대상'에서 우수상을 수상했습니다. 아세아시멘트는 투명하고 내실 있는 경영을 바탕으로 환경과 지역사회 발전에 기여한 공로에서 높은 점수를 받았습니다. 특히, 기업지배구조 선진화와 책임경영을 위한 지주회사체제 전환, 건전한 기업윤리 정착, 상생 발전과 사회공헌 전략 수립 및 실천이 돋보였다는 평가였습니다.



## 유가증권시장 공시우수법인 선정

아세아시멘트가 지배구조의 투명성 제고와 성실한 공시공토 조성에 앞장서 온 것을 인정받아 공시우수법인으로 선정되어 표창패를 수여 받았습니다. 이 상은 한국거래소(KRX)가 상장법인의 자발적인 지배구조 투명성 제고와 성실한 공시공토 조성을 유도하기 위하여 2005년부터 시행하는 제도입니다.



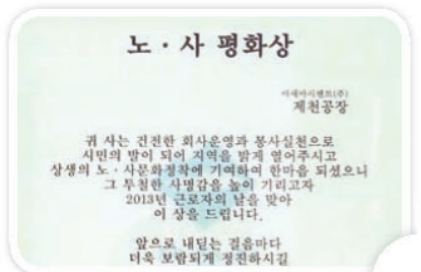
## 제천공장, 1社1촌사랑니눔 '대상'수상

충청신문사가 주관하는 '제8회 1社1촌 사랑니눔' 공모전에서 제천공장이 대상을 수상했습니다. 이 상은 농어촌과 도시의 교류를 통해 어려운 농어촌을 살리고자 하는 취지에서 제정된 대회로 제천공장은 사회공헌 3대 실천전략을 수립하여 체계적으로 활동한 공로를 인정받았습니다.



## 제천공장, 노·사 평화상 수상

제천공장은 노사화합을 통해 생산성을 높이고 산업평화 정착에 기여한 공로로 제천시로부터 노·사평화상을 수상했습니다. 그동안 제천공장은 경영위기 극복을 위해 양보와 협력을 실천해 왔으며, 다양한 노사화합 프로그램을 통해 신뢰와 협조 단계를 넘어 새로운 가치를 창조하는 노사문화를 정착시켜 왔습니다.



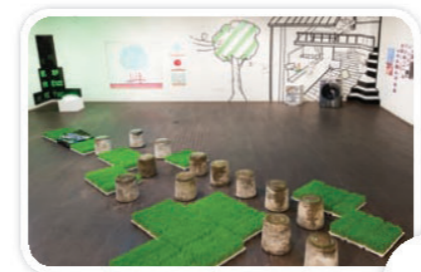
## 적십자 회원유공자 최고명예장 수상

아세아시멘트가 대한적십자사로부터 회원유공자 최고명예장을 수상했습니다. 이 상은 사랑과 봉사정신으로 사회의 복지증진에 기여한 개인 및 단체에 수여하는 상입니다. 아세아시멘트는 대한적십자사와 사회공헌협약을 체결하고 사내에 적십자봉사회를 결성하여 다양한 활동을 펼쳤습니다.



## Carbon Footprint Seoul 전시회참가

서울 인사동에서 한국생산성본부가 주관하고 산업통상자원부 등이 후원했던 'Carbon Footprint Seoul 2013' 전시회에 저탄소/친환경 시멘트인 '에코멘트'를 출품해서 큰 호평을 받았습니다. 이 행사는 친환경제품과 예술과의 만남이란 컨셉을 바탕으로 탄소배출 저감 및 에너지 고효율 제품에 예술적 메시지를 담아 전시하는 행사였습니다.



## 적십자봉사회,

### '사랑의 집수리' 봉사활동 실시

아세아시멘트는 2012년 임직원으로 구성된 적십자봉사회를 결성하고 매년 4~6가정을 선정하여 집수리봉사를 실시하고 있습니다. 주거환경이 열악한 독거노인, 조손가정 등 차상위계층을 중심으로 지붕개량, 전기배선, 도배·장판, 도색은 물론 주변 정리정돈까지 주거환경 개선을 통한 삶의 질 향상에 앞장서고 있습니다.



## 지역아동센터와 재능기부 협약

지역내 방과후 학교인 '사랑의 교실'과 재능기부 협약을 맺고 직원들의 자발적 재능기부로 학습지도 및 멘토링을 진행하고 있습니다. 저소득층 학생들의 방과후 보호 및 급식을 목적으로 설립된 지역아동센터 사랑의 교실은 자원봉사자들의 재능기부로 다양한 프로그램이 운영되는 기관입니다.

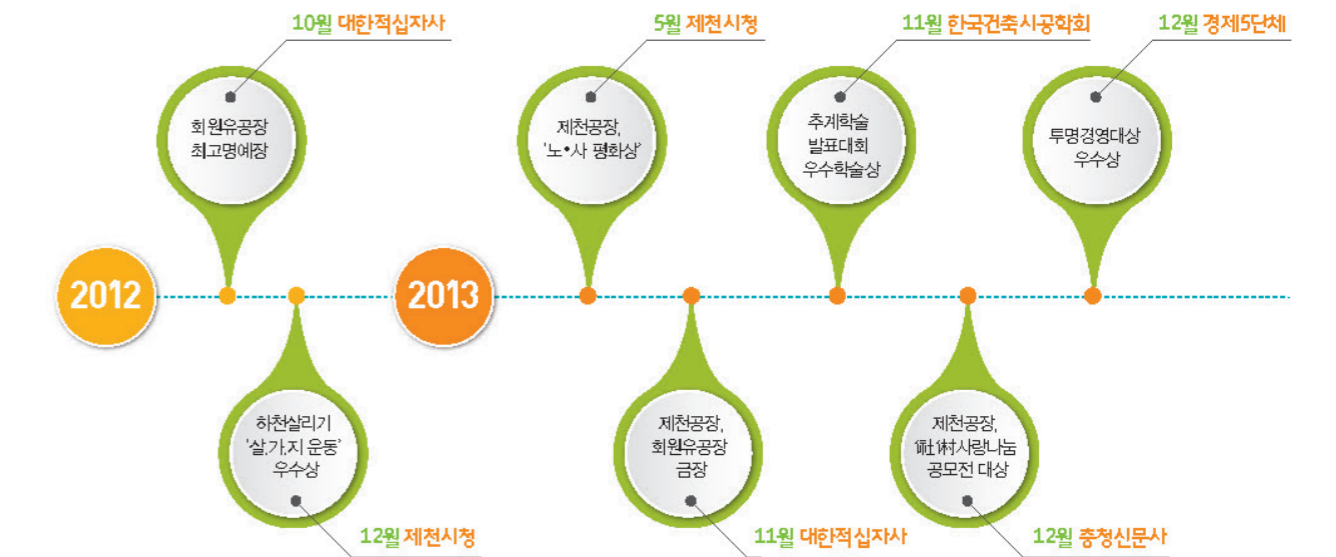


## 제27회 서봉기 단축마라톤대회 개최

제27회 서봉기 단축마라톤대회가 11월 8일 경북 문경시에서 열렸습니다. 아세아시멘트가 주최하고 문경시 육상연맹이 주관하는 서봉기 단축마라톤은 (故)서봉 이동녕 선대회장이 지역의 우수한 육상 꿈나무를 발굴하는 기회를 제공하기 위해 1987년부터 시작된 대회입니다. 이제는 국내 육상계 기여는 물론 지역 축제의 마당으로 자리잡고 있습니다.



## 수상내역



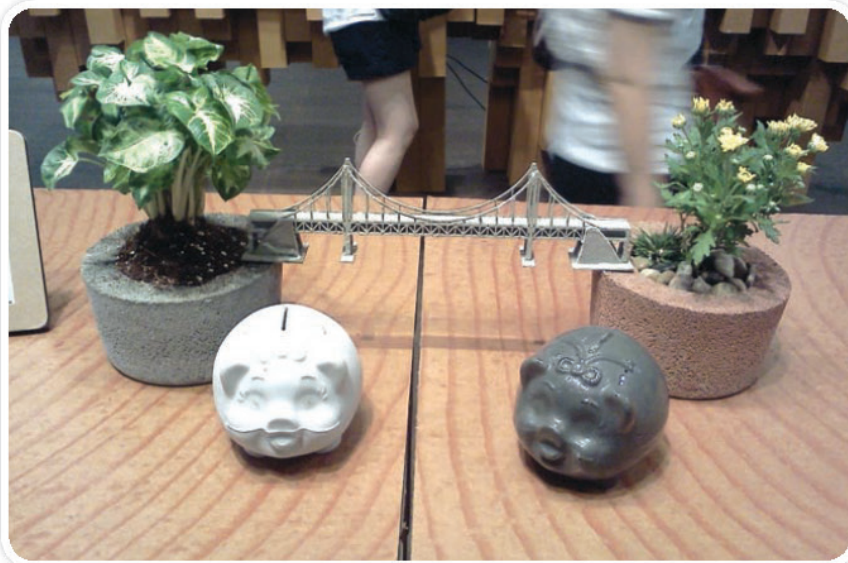
지속가능경영  
주요활동

『 '카본 풋프린트 서울 2013' 전시회 참가

아세아시멘트는 2012~13년 한국생산성본부가 주관한 '카본 풋프린트 서울(Carbon Footprint in Seoul)' 전시회에 에코멘트를 소재로 예술작품을 만들어 출품하여 큰 호응을 얻었습니다. 이 전시회는 '친환경 제품과 예술과의 만남'이라는 컨셉을 바탕으로 탄소배출 저감 및 에너지 고효율 제품에 예술적 메시지를 담아 아트갤러리에 전시함으로써 기업들이 어떻게 에너지와 온실가스를 절감했는지 시각적으로 체험할 수 있는 행사였습니다. 전시된 작품은 아세아시멘트를 포함하여 삼성전자, 에스-오일, LG전자, 유한킴벌리, 고-어헤드 그룹, 윗브레드 등 많은 국내외 업체들이 참여하였으며 에너지와 기후변화에 대한 국민인식을 높이고 친환경제품 개발과 소비문화 촉진을 향상시킬 목적으로 기획되었습니다.

\*에코멘트 : 아세아시멘트가 개발한 저탄소 친환경 제품 브랜드로써 시멘트 제조시 석회석 사용량을 줄여 CO<sub>2</sub> 배출량을 감축.

『 2012년 전시작품



무미건조한 회색빛 시멘트 이미지를 바꾸고 다양한 색깔과 자연속에 공존할 수 있는 에코멘트의 기능성을 강조하여 제작한 작품들.

- ▶ 투수형 : 숨쉬는 화분, 황룻길 보도블록
- ▶ 고강도 : 환경 저금통
- ▶ 도포형 : 자체발광 교량

『 2013년 전시작품



에코멘트로 제작한 원동모양의 13개 구조물을 활용해 벤치(bench)를 의미하는 점자(點字)로 표현하여 바쁘게 살아가는 현대인들에게 자연에서의 '쉼'과 '힐링'으로의 공간적 배경을 제시한 작품.



# 생물의 다양성 조사

아세아시멘트는 생산공정의 특성상 이산화탄소 등 온실가스가 배출되는 산업이므로 대기환경 보존에 많은 투자와 활동을 하고 있습니다. 이번 제천공장 주변에서 생물의 다양성을 조사한 목적은 공장 주변에 서식하고 있는 동·식물 현황을 파악하고 지속적인 모니터링을 통하여 자연 생태계가 보존될 수 있도록 하기 위함입니다(조사기간 : 1차 2012. 8. 27./ 2차 2012. 11. 8./ 3차 2013. 5. 14)

## 식물상

제천공장 주변지역은 대부분 경작지 및 주거지로서 망초류, 제비꽃, 애기똥풀, 돼지풀, 토끼풀 등 교란지 식물이 분포하고 있으며, 산림 지역에서는 소나무, 상수리나무, 일본 잎갈나무 등이 있습니다. 공장 부지내 연못등지에는 말즘, 애기부들, 갈대, 줄 등 수생식물이 우점(優占)하고 있으며, 주변지역 하천을 중심으로 달뿌리풀, 족제비싸리, 물칭개나물, 소리쟁이, 버드나무, 갯버들 등의 수변식물이 자생하고 있습니다. 귀화식물은 주변지역 도로변과 하천변을 중심으로 메귀리, 물참새피, 말냉이, 토끼풀, 달맞이꽃 등이 분포하며, 공장지역내의 녹지를 중심으로 개망초, 단풍잎돼지풀, 달맞이꽃, 붉은토끼풀, 붉은서니물 등이 있습니다. 귀화식물 가운데 환경부지정 생태계교란식물은 물참새피, 단풍잎돼지풀, 돼지풀 등 3종으로 아세아시멘트 공장 내부를 비롯하여 주변도로와 민가에서 조사되었습니다.



## 동물상

제천공장 주변지역은 넓은 경작지 및 산림지역, 하천 등 다양한 서식환경이 분포하고 있으며, 조사결과 포유류의 경우 고라니, 너구리, 청설모, 두더지, 털날, 멧토끼, 털날 등이 확인되고 있으며, 법정 보호종은 없는 것으로 조사되었습니다. 조류의 경우, 도래 유형별로 분석해보면 텃새 19종(55.9%), 여름철새 13종(38.2%), 겨울철새 2종(5.9%) 순으로 텃새가 우점하는 지역으로 나타나고 있습니다. 여름철에는 멧비둘기, 참새, 직박구리, 박새 등이 출현하여 단순한 조류상을 보이고, 가을철에는 공장내 녹지지역에서 박새류, 노랑턱멧새 등 일부 산림성 조류의 서식이 확인됩니다. 봄철에는 공장 주변의 경작지, 산림, 무도천 일원에서 중대백로, 왜가리, 쇠백로, 할미새류, 삵구기, 꾀꼬리 등이 출현하는 것으로 나타났습니다. 출현조류를 검토한 결과 참새가 22.55%로 우점하고 있으며, 아우점종은 붉은머리오목눈이 18.87%를 차지하고 있으며, 3차에 걸친 조사결과, 법정보호종은 천연기념물 323-8호인 황조롱이 1종이 제천공장 지역 일원에서 번식하며 서식하는 것으로 조사되었습니다.





## 상호발전의 협력활동

아세아시멘트와 함께하고 있는 협력회사는 주로 생산활동과 연관되어 오랜 경험과 자식이 필요한 직종이므로 지속적 관계를 매우 중요하게 생각합니다.  
따라서 상호발전을 추구하기 위하여 4가지 분야에서 다양한 프로그램을 운영하고 있습니다.



산재예방 업무협약식



우수업체 포상

### 인력채용 실적

연도	협력사 직원 우선채용 비율(%)
2012년	32
2013년	33



## 사랑의 집수리 봉사활동

아세아시멘트는 좀 더 체계적이고 지역사회와 함께할 수 있는 봉사활동을 위하여 2012년 4월 대한적십자사와 주거환경 개선을 위한 사회공헌 협약을 체결하였으며, 이 활동을 위하여 사내 적십자봉사회를 결성하였습니다.



적십자봉사회 결성식(2012.7.12)-봉사원 : 임직원 53명



건축 기초재료인 시멘트를 생산하는 당사의 특성을 살리고 지역사회의 필요를 충족시킬 수 있는 활동으로 적십자봉사회는 독거노인 및 차상위계층의 주거환경을 개선해 주는 '집수리'봉사를 주요활동으로 선정하였습니다.

집수리 봉사는 다양한 경로를 통해 주거환경이 열악한 가정이 선정되며, 봉사원들은 각자의 재능을 살려 지붕개량, 전기배선, 도배·장판, 외벽 보강 및 페인트 도색, 싱크대 교체, 주변 정리 정돈 등 많은 분야에서 봉사하고 있습니다.

연도	주요활동	실적
2012년	집수리봉사	4가정
	난방용 연탄배달 봉사	21가정 6,500장
2013년	집수리봉사	6가정
	난방용 연탄배달 봉사	23가정 7,000장

이 외에도 적십자봉사회는 대한적십자사에서 추진하는 다양한 봉사활동에 참여하고 있습니다.



매주 토요일 국수나눔 봉사



목실(강원도) 재설지원



김장나눔기



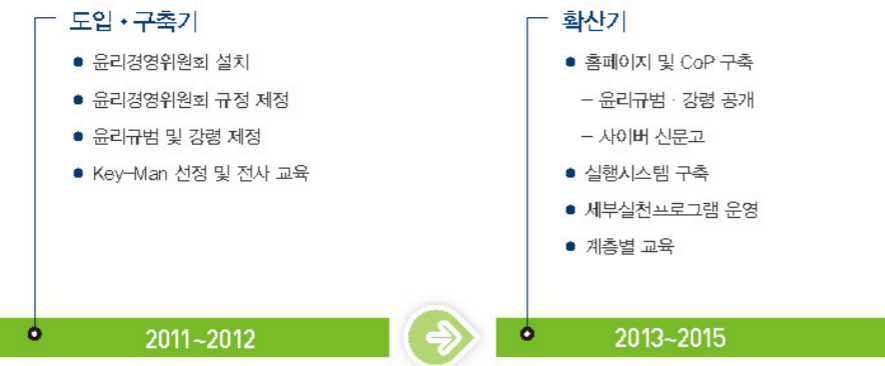
아세아시멘트는 올바른 기업윤리 확산을 통하여 건전한 기업문화를 정착시키고, 깨끗하고 투명한 경영을 위하여 윤리경영위원회를 두고 지속적인 전파와 확산으로 사회적 책임을 다하는 지속적인 기업문화 조성에 앞장서고 있습니다.

윤리경영위원회 및 역할



시스템 연계 및 실천프로그램

2011년 이사회 산하에 윤리경영위원회를 설치하고 지속적 관리를 위하여 윤리경영 전략과 실천 프로그램을 수립하여 전사적으로 확산시켜 나가고 있습니다.



실행(연계) 시스템	세부 실천프로그램
<b>내부 감시제도</b> <ul style="list-style-type: none"> <li>정기감사시 윤리사항 점검</li> </ul> <b>통합평가시스템</b> <ul style="list-style-type: none"> <li>윤리규범 준수여부 평가</li> </ul> <b>인재육성(교육) 프로그램</b> <ul style="list-style-type: none"> <li>계층별 필수과정 등록</li> </ul>	<b>윤리경영 마인드 내재화</b> <ul style="list-style-type: none"> <li>직무윤리행동지침(가이드라인) 마련</li> <li>매년 실천서약서 작성으로 의식제고</li> <li>정기 윤리교육</li> </ul> <b>윤리경영 Key-Man 제도</b> <ul style="list-style-type: none"> <li>자율실행과 참여 증진</li> <li>부서내 규범준수 상담 및 실천 모니터링</li> </ul> <b>규범준수 모범시원 표창</b> <ul style="list-style-type: none"> <li>사례공유 및 전파</li> </ul> <b>윤리경영 CoP 운영</b>



윤리경영 전사교육

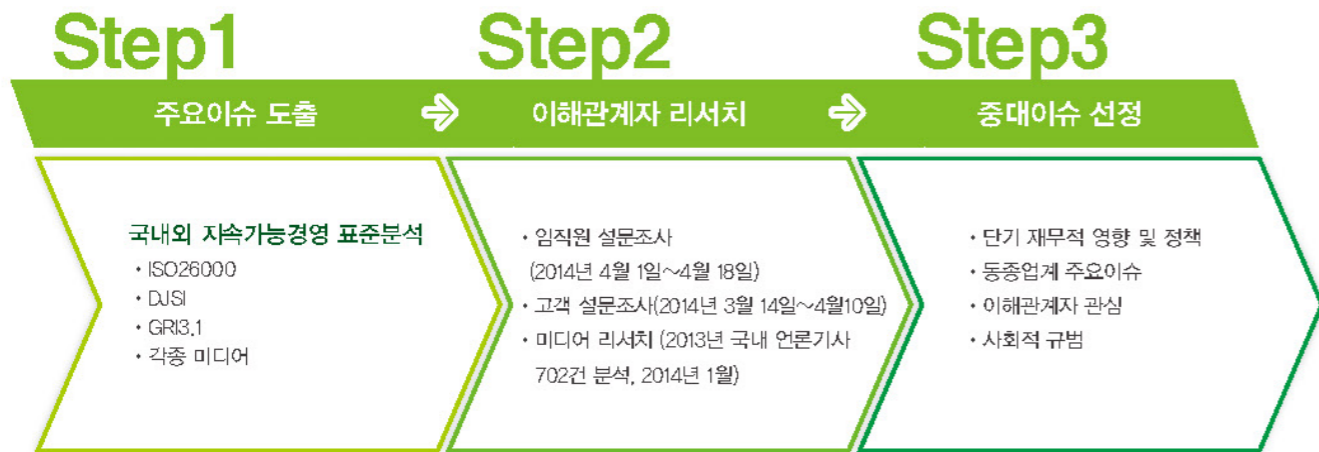


윤리경영 실천서약

# 이해관계자 중대성 평가

아세아시멘트는 지속가능경영보고서를 통하여 이해관계자들이 관심을 갖고 중요하게 생각하고 있는 것을 분석하여 경영활동에 반영하고자 하였습니다.  
또한, 보고서의 핵심인 경제, 환경, 사회적 성과의 투명한 공개와 이해관계자의 원활한 커뮤니케이션을 위해 설문조사, 미디어 리서치, 인터뷰 등의 방법을 활용하여 다양한 의견을 수렴하였고, 이렇게 종합된 이슈들은 '중대성 평가 프로세스'를 통해 중대이슈를 선정하였습니다.

## 중대성 평가 프로세스



## 아세아시멘트 주요 이해관계자

구분	커뮤니케이션 채널
고객	설문조사, 홈페이지
주주, 투자자	이사회, 주주총회, 공시 등
임직원	노사협의회, 그룹웨어, 제안관리시스템 등
지역사회	주민자치위원회, 지역개발위원회 등
지자체	질의(인터넷, 서면), 위원회 등
협력사	환경안전보건협의회 등

## 1단계 - 주요이슈 도출

지속가능하고 사회적 책임을 다하는 기업에게 요구되는 이슈들을 확인하기 위해 ISO26000과 각종 미디어에서 다루어지고 있는 관심사항 등을 포함하여 다양한 글로벌 표준을 분석하였습니다. 이를 통해 회사가 지향해야 할 지속가능경영 이슈 25개를 도출하였습니다.

## 2단계 - 이해관계자 리서치

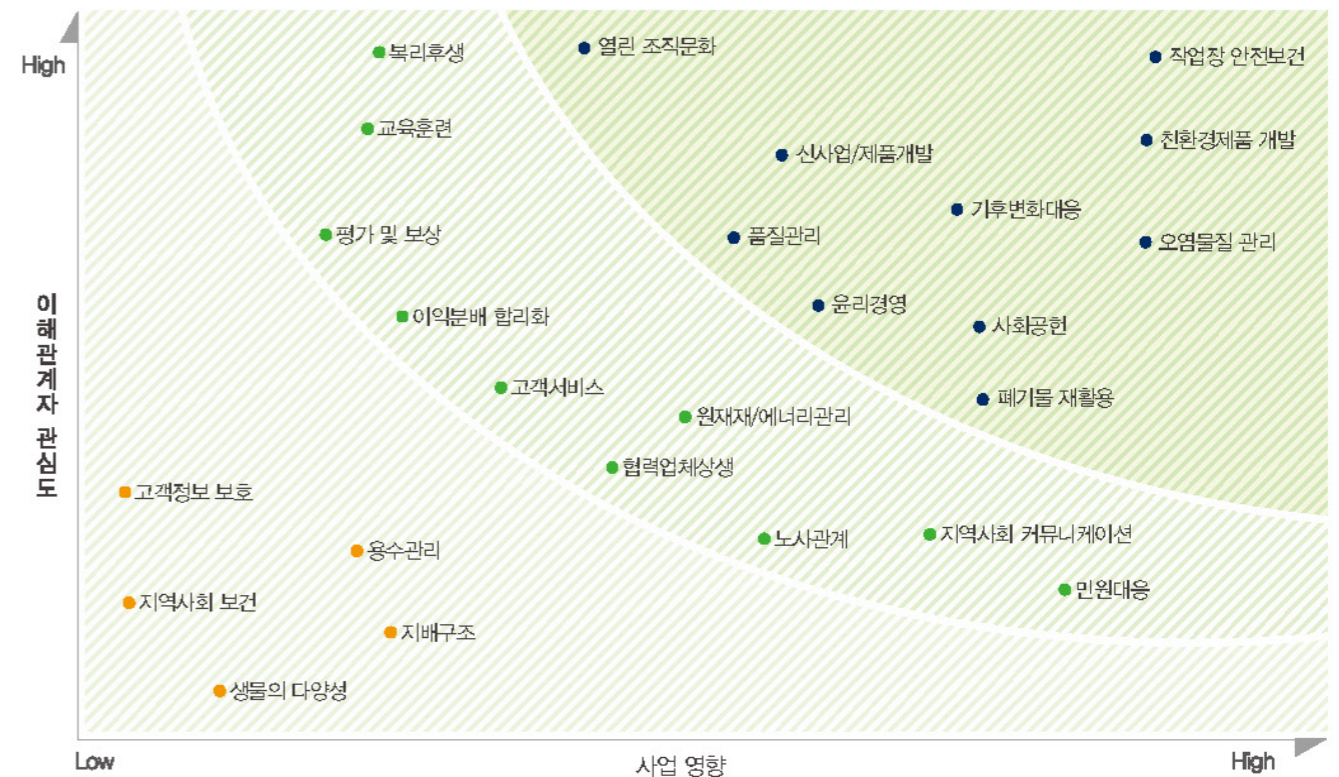
첫 단계에서 도출된 25개의 주요이슈를 바탕으로 임직원 150명을 대상으로 설문조사, 고객사 182개 업체로부터 만족도 설문조사, 2013년 국내 언론에 노출된 아세아시멘트 관련 기사 분석 등을 통해 이해관계자의 관심사를 파악하였습니다.  
또한, 참여하고 있는 위원회를 통해 지역사회, 정부(지자체), 협력사의 의견을 수렴하였습니다.

## 3단계 - 중대이슈 선정

2단계(이해관계자 리서치)를 통해 이해관계자 관심도 측면과 사업 영향도 측면 분석을 통해 2013년 중대이슈 10개를 선정하였습니다.  
선정된 중대이슈는 작업장 안전보건, 친환경제품 개발, 오염물질 관리, 기후변화 대응, 사회공헌, 폐기물 재활용, 열린 조직문화, 신사업/제품 개발, 품질관리, 윤리경영 이며 보고서를 통해 상세하게 공개하였습니다.

## 중대성 평가 결과

2013년 이해관계자 관심도와 사업 영향도에 따라 중대이슈를 분석한 결과는 아래와 같습니다. 아세아시멘트는 중대이슈의 경제, 환경, 사회적 영향을 분석 및 개선과제 도출을 통해 지속가능성 수준향상에 노력할 것이며 관련 활동과 성과는 지속가능경영보고서를 통해 공개하도록 하겠습니다.





# Economy

Economy

## 경제

### 전략적 방향 Strategic Approach

아세아시멘트는 사업경쟁력 강화를 통해 경제적 가치를 창출하고 공정한 배분을 통해 사회적 책임을 다하는 기업이 되겠습니다.



### 사업적 원칙 Business Principle

아세아시멘트는 끊임없는 연구개발과 투자를 통하여 강소기업의 자리를 굳건히 지켜왔고, 지속발전 가능한 기업이 되기 위하여 끊임없는 도전정신과 창의적 사고로 급변하는 경영환경 변화에 대응하고 있습니다.

또한, 전 사업분야에서 원가절감 및 친환경 제품개발로 미래의 안정적인 수익창출 기반을 마련하겠습니다.

### 주요 성과 Key Performance

경제적가치창출 (단위 : 백만원)

	2013년
매출액	108,290
영업이익	15,245
당기순이익	10,145

#### 1,250원/주 현금배당

#### 혁신활동 유형효과

	2011년	2012년	2013년
절감금액(백만원)	846	868	591
제안건수(건)	4,432	4,350	4,696



아세아시멘트는 '인간과 환경을 생각하며 가치를 창조하는 회사'라는 비전아래 모든 이해관계자를 존중하고 사랑하며 환경친화적 녹색경영을 실천하여 사회적 책임을 다하는 지속가능한 기업이 되고자 노력하고 있습니다.

### 비전 및 경영이념

인간과 환경을 생각하며 가치를 창조하는 회사



진취적 행동, 창조적 사고, 지식축적개발

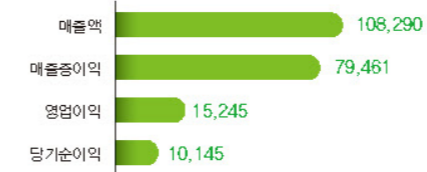


### 경제적 가치창출과 배분

세계적인 유동성 위기와 국내실물경기 위축으로 건설경기가 지속적으로 하락하였으나 매출액은 1,083억원, 영업이익 152억원, 당기순이익 101억원을 기록하였습니다.

#### 2013년 매출현황

(단위 : 백만원)



#### 2013년 배당실적

(단위 : 백만원)

배당금총액(백만원)	4,118
1주당배당금(원)	1,250
현금배당성향 ①	4.90%
현금배당수익률 ②	1.52%

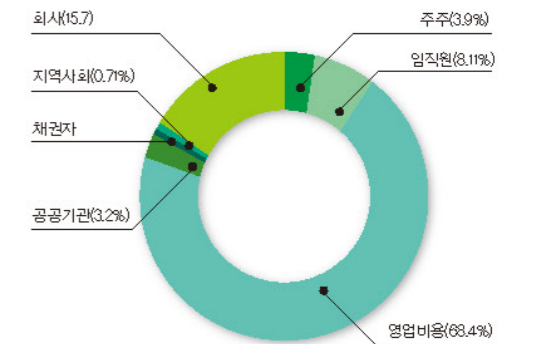
\* 상기 내역은 한국채택국제회계기준에 따라 작성된 것임  
\* 분할산출이후인 2013년 10월 1일부터 2013년 12월 31일까지의 수치임

① 현금배당성향 : 당기순이익에 대한 현금배당총액의 비율  
② 현금배당수익률 : 1주당 현금배당금/과거 1주일간 배당부 증가의 평균

#### 분배된 경제적 가치

(단위 : 백만원)

대상	내역	2013년
주주	배당금	4,118
임직원	급여 및 복리후생비	8,823
영업비용	자재, 시설, 서비스 구매비용	74,403
공공기관	법인세와 세금과공과	3,497
채권자	이자비용	67
지역사회	사회공헌활동	772
회사	사내유보	17,133
총수익(매출액+금융투자수익+자산매각수익)		108,813



### 퇴직연금제도 운영

아세아시멘트는 근로자 퇴직급여보장법에 따라 1년 근속시 1개월 이상의 급여를 지급하는 퇴직금제도를 시행하고 있습니다. 퇴직금의 안정적인 지급을 통해 퇴직시 노후설계가 가능하도록 퇴직연금제도를 도입하고 있으며, 2013년말 기준으로 전체 퇴직금액의 93%인 467억원을 삼성생명의 5개사에 적립하여 운용하고 있습니다.

### 정부보조금

아세아시멘트는 한국광해관리공단으로부터 광해방지사업의 승인을 받아 정부보조금을 지원받았습니다. 광해방지사업은 광산개발로 인해 국민건강생활에 미치는 피해요인의 분석· 제거· 예방을 통해 지속가능한 녹색생활권 보장 및 친환경적 광산개발 도모를 목표로 하고 있으며, 현재 광산개발 중에 발행하는 폐석 유실방지시설 및 광업활동으로 인한 먼지날림 방지시설 등의 광해방지사업을 시행하고 있습니다. 광해방지사업과 관련하여 지원받은 정부보조금은 2013년 175백만원입니다.

# 기업 지배구조

아세아시멘트는 기업 지배구조의 독립성과 투명성 강화로 기업가치를 향상시키고 투명한 의사 결정을 위해 노력하고 있습니다.

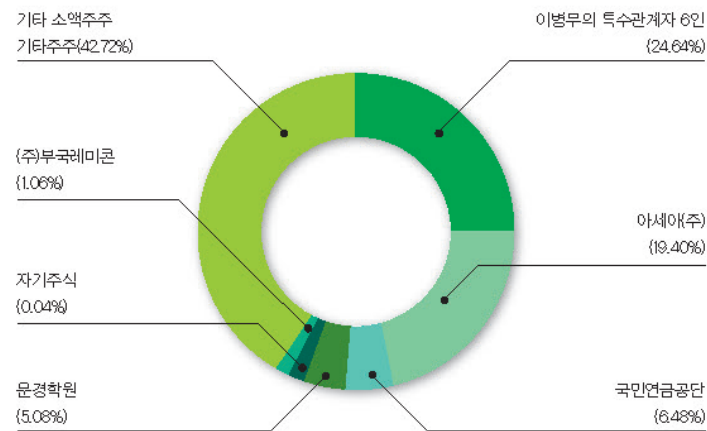
## 분할신설

아세아시멘트는 2013년 10월 1일, 지배회사인 아세아(주)에서 제조사업부문을 분할·신설되었으며, 각 산업군별 사업특성에 맞는 신속하고 전문적인 의사결정이 가능한 지배구조 체제를 구축하였습니다. 이를 통해 사업부문 전문화로 핵심사업에 집중투자는 물론 독립적인 경영과 객관적인 성과평가로 책임경영체제를 확립하여 기업가치와 주주의 가치를 제고시킬 수 있도록 하였습니다.

## 주주현황

아세아시멘트의 총 발행주식수는 3,295,809주로 주요 주주의 보유지분은 이병무의 특수관계자 6인(24.64%), 아세아(주)(19.40%), 문경학원(5.08%), 국민연금공단(6.48%), 자기주식(0.04%), 부국레미콘(1.06%), 기타주주(42.72%)입니다.

### 2013년 주주현황



## 이해관계자가 이사회에 의견을 제시할 수 있는 방법

아세아시멘트의 주주는 주주총회에서의 의결권 행사를 통해 이사회에 의견을 전달하고, 회사의 경영에 참여할 수 있습니다. 임직원은 노사협의회, 그룹웨어, 사보, 전략회의, 팀장회의 등을 통하여 회사운영에 관한 사항과 경영정보를 공유하고 의견을 제시하고 있습니다.

## 이사회 구성

아세아시멘트는 정관 제33조에 따라 이사회 의장은 대표이사와 겸직하고 있습니다. 이사회는 법령 또는 정관에 정하여진 사항, 주주총회로부터 위임받은 사항, 회사경영의 기본방침 및 업무집행에 관한 중요사항을 의결하며, 이사의 직무집행을 감독합니다. 이사회는 6명의 상근이사와, 2명의 사외이사(비상근) 등 총 8명의 이사와 감사 1명으로 구성되어 있습니다. 이사는 주주총회에서 선임하며, 주주총회에서 선임할 이사 후보자는 이사회가 선정하여 주주총회에 제출할 의안으로 확정하고 있습니다. 이사의 선임과 관련하여 관련법규에 의거한 주주제안이 있는 경우, 이사회는 적법한 범위 내에서 이를 주주총회 의안으로 제출하고 있습니다.

### 이사회 구성

직명	성명	직위	생년월	소유주식수	활동분야
사내이사	이병무	회장	1941년 10월	457,959	전사 경영전반에 대한 업무
	이윤무	부회장	1946년 12월	82,212	전사 경영전반에 대한 업무
	이훈범	사장	1969년 01월	133,531	대표이사, 이사회 의장
사외이사	오기호	전무	1963년 05월	-	전사 경영전반에 대한 업무
	강석일	전무	1953년 11월	-	전사 경영전반에 대한 업무
	양송조	상무	1958년 02월	-	전사 경영전반에 대한 업무
감사	송중의	-	1941년 09월	-	경영 자문
	박남규	-	1966년 01월	-	경영 자문
감사	유영석	상무	1949년 03월	-	-

\*2013. 12. 31일 기준

### 이사회 개최현황

연도	회의건수	주요의안
2013	2	분할보고 및 창립주주총회 대체의 건

## 이사회 내의 이해관계로 인한 갈등방지 프로세스

아세아시멘트는 이사회가 회사의 실질적인 최고 의사결정기구로서의 역할을 다할 수 있도록 부의안건 결의시마다 사전에 미리 안건별로 상세하게 작성된 자료를 배포하고 있습니다. 따라서, 충분한 시간을 갖고 검토와 심의가 이루어지도록 하고 있어 부의 안건중 최종 표결시 이해관계로 인한 갈등은 발생되지 않고 있습니다.



# 통합적 리스크관리



아세아시멘트는 경영환경의 변화에 대응하기 위하여 <리스크관리실무위원회>를 두고, 잠재적 경영리스크를 식별·예방하는 관리기준과 리스크 관리프로세스를 수립하여 운영하고 있습니다. 또한 품질경영시스템, 환경경영시스템, 안전보건경영시스템을 도입하여 환경적, 사회적 이슈까지도 고려한 통합적 리스크관리를 하고 있습니다.

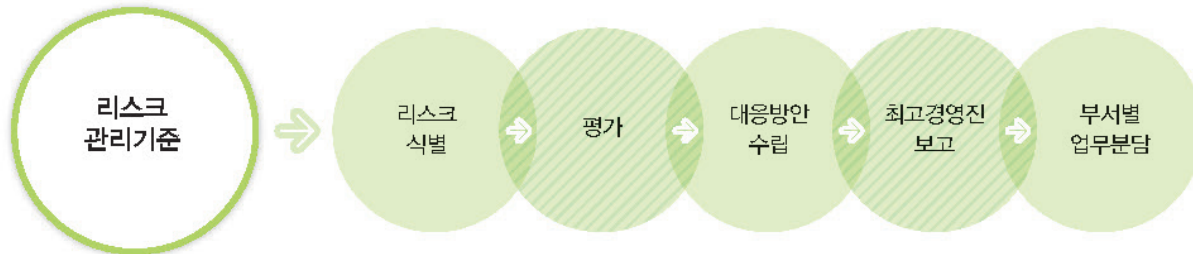
## 리스크관리 실무위원회

구성	위원장(사장), 위원(본부장, 제천공장장, 관련부서 팀장), 간사(기획팀장)
역할	경영리스크 이슈사항 협의, 대응방안 수립 및 부서별 업무분담 조정

## 경영리스크 관리기준

연료리스크	유연탄 탄종별 국제수급동향 및 가격변동추이
재무리스크	자금시장 동향, 금리변동, 환율추이, 매출채권 급증 등
인력리스크	정년퇴직을 감안한 적정 인력수급
시장리스크	수요변화, 대체재 동향, 가격 및 점유율 등
설비·기술리스크	설비 대체 및 신기술 적용여부 등
환경리스크	환경법규, 기후변화, 환경 민원 및 사고 등
안전·보건리스크	산업재해, 산업안전보건 관련법규 제·개정 대응 등

## 리스크관리 실무위원회 운영프로세스



리스크관리실무위원회 회의

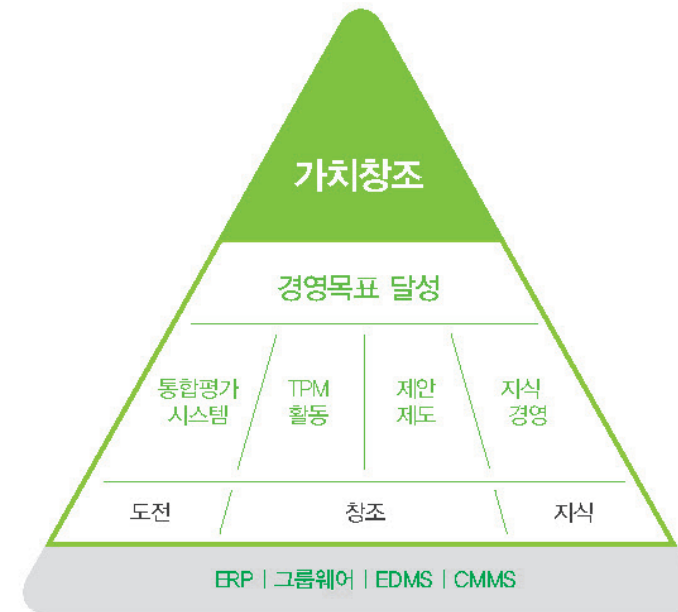


# 경영혁신 활동



아세아시멘트는 끊임없는 도전정신과 창의적 사고를 통하여 급변하는 경영환경 변화에 대응하고 미래를 준비해 나가고 있습니다.

## 경영혁신활동 추진모델



21C 경영환경 변화에 주도적으로 대응하기 위한 실천적 경영이념을 도전 (진취적 행동), 창조(창조적 사고), 지식(지식축적개발)으로 정하고 다양한 경영혁신 활동을 추진하고 있습니다.

## TPM활동

제천공장의 체질개선과 설비효율화를 목표로 1993년부터 도입했던 TPM(Total Productive Maintenance)활동은 2003년 전사적으로 확대하여 실시해 오고 있습니다. 아세아시멘트는 이 활동을 통하여 높은 수준의 설비종합효율을 유지하고 있고, 손실율(불량, 고장, 재해)을 감소시킴으로서 원가절감에 크게 기여하고 있습니다. 모든 활동은 분임조(56개) 중심으로 이루어지며, 제천공장장 직속의 TQM사무국이 주관하여 5행진단(3회/년), TOP진단(4회/년), 분임조장 간담회(6회/년), TPM소위원회 회의(12회/년)를 진행하고 있습니다. 또한 우수분임조의 활동사례들은 전사품질분임조 경진대회에 참가하게 되며, 이 대회는 선의의 경쟁과 분임원간 지식교류의 장으로 25년째 지속하고 있습니다.



제25차 전사품질분임조 경진대회(2013.12.10)

### 2013년 전사품질분임조 경진대회 대상



- ▶ **소속** : 제천공장 공무팀 형광분임조
- ▶ **주요활동사례**
  - 활동명 : 소성3호 예열반 연질 투입설비 개선으로 정제건수 감소
  - 호 과 : 설비 국산화, 가연성부산물 사용량증대로 고가의 유연탄 사용량 저감(86,542천원/년)
- ▶ **활동소감** : 활동을 하면서 계획대로 일이 진행되지 않아 많은 어려움이 있었지만 한가지씩 문제를 해결하면서 설비에 대한 이해와 성과가 늘어나고 또한 서로 격려하고 활동하면서 보람을 느낄 수 있었습니다.

### TPM 주요성과

	2011년		2012년		2013년	
	건수	절감액(천원)	건수	절감액(천원)	건수	절감액(천원)
원가 저감활동	30	643,000	35	679,621	22	484,937
불합리 개선활동	174	203,000	149	187,920	141	106,283

### 지식경영

지식을 공유하고 활용하여 업무의 생산성과 핵심역량을 강화하기 위하여 아세아시멘트는 2004년부터 사전 준비활동을 시작하여 2005년 하반기부터 지식경영을 도입하였습니다. 지식경영의 핵심활동인 학습조직은 주제별 관심분야, 문제해결, 경영리스크 대응 등을 위하여 자발적 또는 비자발적으로 조직되어 활동하게 되는데, 활동결과는 매년 개최되는 전사기술세미나에 발표하거나, 성과지표(KPI)화하여 성과평가시스템과 연계되도록 하였습니다. 이러한 활동을 통하여 생성된 지식과 정보는 정보시스템(그룹웨어) 기반의 지식은행(데이터베이스)에 축적함으로써 재활용이 편리하도록 하였습니다. 지식경영활동을 통하여 사내에 94개의 CoP(커뮤니티)가 운영되고 있으며, 축적된 지식과 정보의 양은 254,200건에 이르고 있습니다. 지식경영의 성과는 커뮤니케이션 활성화, 협업을 통한 문제해결능력 향상 및 시너지 창출, 개인지식을 조직지식으로 전환시킴으로써 핵심역량을 강화시키는데 큰 역할을 하고 있습니다.

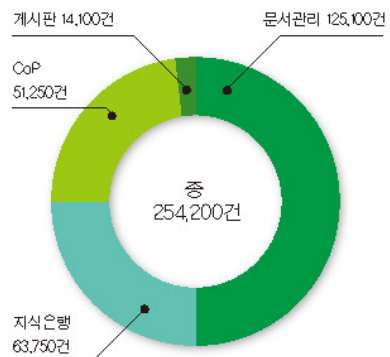


제23회 전사기술세미나(2013.10.17~18)

### CoP(커뮤니티)

구분	등록수	회원수
학습조직	43개	734명
사업장/팀	24개	465명
취미/친목	27개	631명

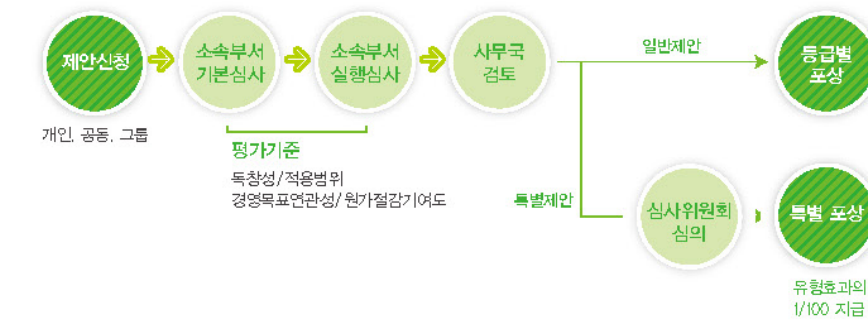
### 영역별 자료누적 건수



### 제안활동

아세아시멘트의 제안활동은 1969년 업계 최초로 QC(Quality Control)를 도입하면서 시작되었습니다. 끊임없는 개선의식을 갖고, 회사업무 모든 분야에서 합리적이고 능률적으로 수행하기 위하여 도움이 될 수 있는 의견은 누구나 자유롭게 제안할 수 있으며, 채택된 제안은 즉시 실시하게 됩니다.

### 운영절차



평가기준에 의하여 평가된 제안은 등급별로 최저 8천원부터 최고 2만원까지 현금으로 지급되며, 특별제안은 심사위원회 심의를 통해 유형효과 1/100금액을 현금지급 받게 됩니다. 채택된 모든 제안은 데이터베이스(지식은행)에 등록되어 전사업장에 수평전개가 되도록 공유하고 있습니다. 한편 제안활동은 타사에서 벤치마킹할 정도로 수준 높은 전사적 혁신활동의 모델이며 창의적 기업문화의 토대가 되었습니다.

### 2013 제안왕



#### 제천공장 제안왕

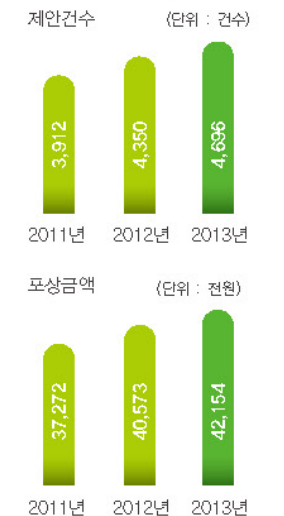
- ▶ **생산팀 이상일 사원**
- ▶ 제안건수 : 216건/년
- ▶ 대표제안 : C-6 BC1 구동 B/F DUST 인출 Pipe 위치 변경으로 품질 향상
- ▶ 제안왕의 제안 노하우
  - 문제발생시 관심 있게 관찰하면 답이 보입니다
  - 아이디어가 생각나면 즉시 촬영, 메모를 합니다
  - 관심을 갖는 만큼 설비를 보는 시각이 달라집니다



#### 분공장 제안왕

- ▶ **웅인공장 생산팀 이광진 사원**
- ▶ 제안건수 : 45건/년
- ▶ 대표제안 : Palletizer 인입롤러 컨베이어 가이드 개선으로 이송원활
- ▶ 제안왕의 제안 노하우
  - 문제의식을 갖고 개선할 부분을 찾아 항상 고민하며 힌트를 점검합니다
  - 사소한 분야를 더욱 더 관찰하면 연결되는 다양한 제안거리가 나옵니다

### 전사 제안활동 실적





# Customer

# Satisfaction Management

Customer Satisfaction Management

## 고객만족경영

### 전략적 방향 Strategic Approach

아세아시멘트는 고객과의 의사소통을 통하여 고객이 생각하는 그 이상의 품질과 서비스로 고객에게 다가가고 있습니다. 고객만족을 넘어 고객감동을 실현하고 새로운 가치를 창출해 나갈 수 있도록 고객만족경영에 끊임없이 노력하고 있습니다.

### 사업적 원칙 Business Principle



### 주요 성과 Key Performance

특허등록 (단위 : 건)

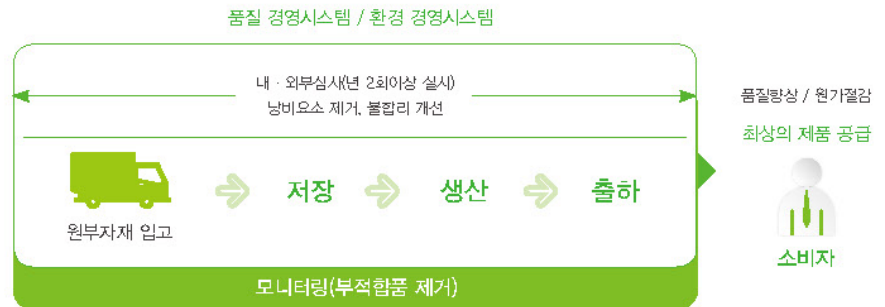
2011년	2012년	2013년
4	3	7

R&D 투자 (단위 : 백만원)

2011년	2012년	2013년
2,146	2,198	2,426

# 품질경영

고객이 감동하고 신뢰할 수 있는 최고수준의 품질을 실현하고자 아세아시멘트는 남보다 한발 앞서 1998년부터 본사 및 전사업장에 ISO 9001 품질경영시스템을 도입하였습니다. 그러므로, 생산하는 제품에 대한 KS 품질인증 뿐 아니라 원재료 입고에서부터 저장, 생산, 출하되어 제품이 고객에게 인도되는 순간까지 일련의 과정을 꼼꼼히 모니터링하여 완벽하게 검증된 제품만을 고객에게 공급하고 있습니다.



## 인증현황

구분	인증사항	인증기관	기타사항
시스템	ISO 9001	한국건설품질인증원	품질경영
	ISO 14001	한국표준협회	환경경영
	KS L 5201		포틀랜드시멘트(1,2,3,4,5종)
	KS F 4009		레디믹스트 콘크리트(레미콘)
	KS L 5220		건조시멘트 모르타르(드라이몰탈)
제품	KS F 3501	한국표준협회	아스팔트 포장용 채움재
	KS L 5210		고로슬래그 시멘트
	KS F 2563		콘크리트용 고로슬래그 미분말
	KS F 2527		콘크리트용 부순골재



제품 강도시험



원재료 품질검사

## 고객과의 의사소통

아세아시멘트는 지속적인 고객과의 의사소통을 위하여 당사 홈페이지(To 아세아)나 유·무선 전화, 직접 회사방문을 통하여 이루어지고 있으며, 매년 1회 이상 제품별(시멘트, 레미콘, 드라이몰탈, 골재) 고객만족도 설문조사를 실시하여 고객의견을 수렴하는 등 여러 가지 소통수단을 마련하여 운영하고 있습니다.



## 의사소통 전담조직



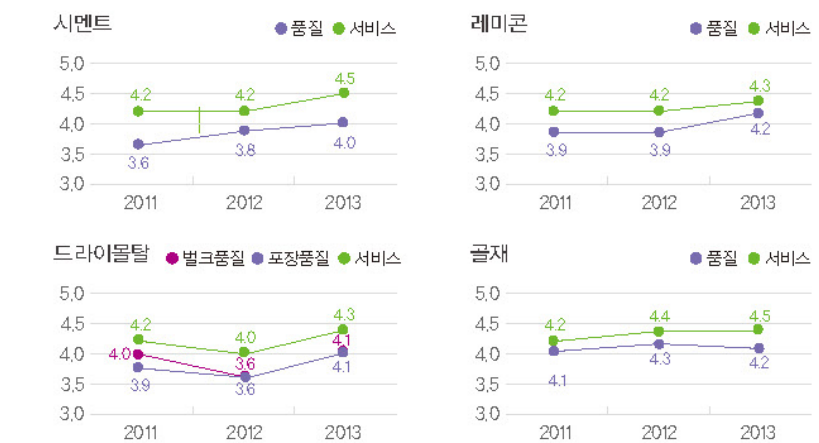
## 의사소통 프로세스



## 고객만족도 설문조사

2013년도 고객만족도 설문은 각 제품별(시멘트, 레미콘, 드라이몰탈, 골재)로 거래처에 고객설문서를 발송하여 최저 1점에서 최고 5점으로 평가하도록 하였습니다. 설문조사 결과는 전사적으로 공유하고 있으며, 관련 부서에서는 만족도가 다소 낮은 항목에 대하여 원인분석과 해결방안을 수립하여 추진하고 있습니다.

## 제품별 고객만족도 조사결과



- 1점 : 매우 불만족
- 3점 : 보통
- 5점 : 매우 만족

## 2013년 조사현황

발송(건)	191
접수(건)	119
접수율(%)	62

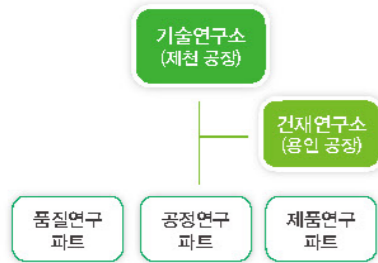
## 2013년 설문조사 결과

2013년도 고객만족도는 모든 제품에서 만족(4.0점 이상)하고 있다는 긍정적인 평가를 받았습니다. 특히 시멘트(4.0점), 레미콘(4.2점), 드라이몰탈(4.1점)은 평가시스템 도입 이후 처음으로 품질 측면에서 평점 4.0 이상으로 조사되었습니다. 고객서비스는 전반적으로 매우 우수한 평가로 유지되고 있으나, 레미콘 부문 세부항목에서 운전기사의 만족도가 다소 낮게 평가되어 해당 공장 연계하여 교육, 인센티브 등 개선방안에 대한 구체적인 실행계획을 수립하여 진행하고 있습니다.

# 연구개발 (R&D)

아세아시멘트는 제천공장 기술연구소와 용인공장 건재연구소 중심으로 품질경쟁력을 갖춘 고객 맞춤형 신기술 및 제품개발에 주력한 결과 강남 도곡동의 초고층 타워팰리스, 잠실 롯데수퍼타워 123층 건물 등에 당사의 특수시멘트가 단독 납품되고 있는 등 이 분야에서는 선도기업으로 자리매김하였습니다.

목적	고객감동 · 가치창출		
연구개발 방향	환경친화형	고객맞춤형	미래지향형
고객 요구	고객 주문형 특수제품		환경친화적 건축자재
건설시장	초고층화	대형화	다양화



최근 건설시장은 건축구조물의 초고층화, 대형화, 다양화됨에 따라 특수 콘크리트의 수요와 환경친화적 건축자재의 요구가 증가하고 있으므로, 아세아시멘트는 이러한 시장변화에 발맞추어 연구개발을 진행하고 있습니다.

기후변화에 대응하고 지구환경을 보전하기 위한 환경친화형 제품연구, 국내 대학교와 건설사가 공동연구 프로젝트를 진행하면서 고객의 다양한 요구를 수용하고 고객을 참여시키는 고객맞춤형 제품연구, 미래 기술을 선도할 미래지향형 제품연구 등으로 고객과 늘 함께하는 기업이 되고자 노력하고 있습니다.

## 연구개발 주요현황

### 친환경 시멘트결합재 「에코멘트」

친환경 에코멘트는 탄소 배출량 저감과 함께 초기강도 향상 및 공기단축을 목적으로 개발한 콘크리트용 저탄소 에코시멘트 결합재입니다.

### 고객맞춤 「지반안정화용 고화재」

지반안정화용 고화재는 국내 건설사와 공동 연구개발 협약으로 지반안정화용 고화재에 대하여 표층개량 및 슬러리게 침층혼합 공법으로 구분하여 고객맞춤 지반안정화용 고화재 개발을 추진하고 있습니다.

### 초고강도용 시멘트결합재

초고강도용 시멘트결합재는 콘크리트 제조시 물의 양을 줄여도 초고강도 콘크리트의 점성을 낮게 하여 유동성이 우수합니다. 따라서 레미콘 공장에서도 고품질의 초고강도 콘크리트 제조가 용이하며, 초고층 작업시 펌핑(pumping)의 시공성을 향상시킨 시멘트결합재입니다.

### R&D 인력 현황(2013년)

기술연구소	23명
건재연구소	4명



초고강도 인종시험(금괴)



초고강도 현장적용



### 기타 연구개발

그밖에 연구개발 제품으로는 활성황토를 이용한 황토시멘트, CO<sub>2</sub> 저감 목적으로 개발한 저탄소 저발열결합재, 동공 채움용 황토모탈, 친환경 고성능 바닥용 모탈, 지반안정화 및 녹화를 목적으로 개발한 식생콘크리트 및 투수모탈 등이 있고, 건설현장에서 필요로 하는 각종 시멘트결합재 기술을 활용하여 건설사와 공동으로 연구개발을 진행하고 있습니다.



황토시멘트 타설현장



투수모탈을 사용한 투수블록



식생콘크리트

### 특수시멘트(GPC, Green Premixed Cement)용 전용설비

아세아시멘트는 다품종 특수시멘트(GPC)의 생산 및 제조를 위한 전용플랜트를 신설하고, 목동 트라팰리스, 송도1st 월드 등 초고층 건설현장에 초고강도용 시멘트를 공급하였고, 잠실 롯데수퍼타워에 기초매트용 4성분계 프리믹스 초저발열시멘트를 단독 공급하는 등 초고강도/초저발열 결합재 분야에서는 경쟁우위에 있음을 자부하고 있습니다.



초고강도용 시멘트/콘크리트 적용한 건축물



### 특허등록 현황

2011년	2012년	2013년
4건	3건	7건

### R&D 투자금액

2011년	2012년	2013년
2,146	2,198	2,426

(단위 : 백만원)



Low Carbon

03

# Green Management

Low Carbon, Green Management

## 저탄소 녹색경영

### 전략적 방향 Strategic Approach

아세아시멘트는 환경경영시스템의 개선, 오염물질 최소화, 자원재활용의 확대, 이해관계자외의 상생체계를 구축하여 온실가스를 저감하고 대체 에너지를 개발함으로써 지속가능한 발전을 구현하고 후손에게 맑고 깨끗한 환경을 물려 주기 위해 저탄소 녹색경영을 실천하고 있습니다.

### 사업적 원칙 Business Principle

환경오염물질 배출을 최소화하기 위해 관련법규에서 정한 배출허용 기준보다 엄격한 자체관리기준을 정하여 운영하고, 제품의 설계에서 생산, 인도까지의 전 단계에서 녹색경영을 실천합니다. 천연 자원을 보존하고 자원을 재활용하기 위해 새로운 가연성 부산물과 부원료를 대체할 수 있는 부산물을 개발하여 사용함으로써 원가절감은 물론 녹색경영에 이바지하고 있습니다.

특히, 폐열을 이용한 발전시설의 설치 등 온실가스 저감활동을 체계적으로 진행하고 있습니다.

### 주요 성과 Key Performance

환경투자비

(단위 : 천원)

구분	2011년	2012년	2013년
대기	969,544	1,855,489	1,180,285
수질	40,856	52,628	31,846
기타	2,439,879	448,576	1,163,281
합계	3,450,279	2,356,693	2,375,412

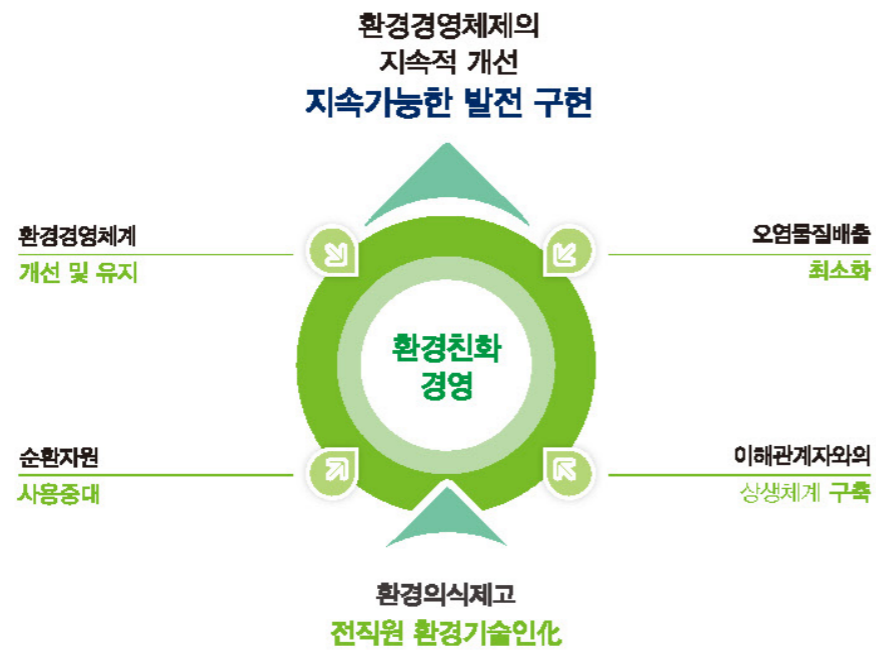
산업부산물 재활용실적

	2011년	2012년	2013년
원료대체율(%)	3.3	3.5	3.8
연료대체율(%)	17.2	20.3	23.3



아세아시멘트는 지속가능한 발전을 위하여 주변의 환경보전과 지역사회 발전에 공헌하기 위하여 '환경경영시스템의 지속적 개선으로 환경오염 예방 및 환경성과 창출'이라는 환경비전과 방침을 수립하여 실천하고 있습니다.

### 환경비전



### 환경방침

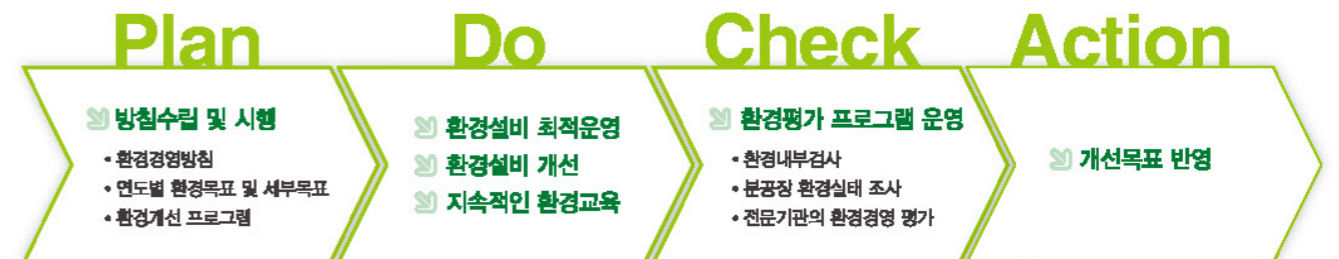
#### 환경경영시스템 지속적 개선으로 환경오염 예방 및 환경성과 창출

아세아시멘트(주)의 모든 임직원은 청정환경을 후세에 물려주고자 환경방침을 공포하고 환경경영을 실천하기 위해 모든 자원을 효율적으로 운영하고 지속적인 시스템 개선을 추구한다.



### 환경경영체제

아세아시멘트의 환경경영은 Plan → Do → Check → Action의 체계적인 시스템으로 관리됩니다.



# 대기 환경영향 최소화

시멘트제조는 주요 설비인 소성공정은 1,450℃의 고온에서 운전되므로 온실가스, 질소산화물 등이 배출되고, 기타의 설비에서는 먼지인 입자상 물질이 배출됩니다. 또한, 원료 및 제품을 분쇄하는 과정에서 소음이 발생되고 있어 아세아시멘트는 대기오염 및 소음을 최소화하기 위한 노력을 지속하고 있습니다.



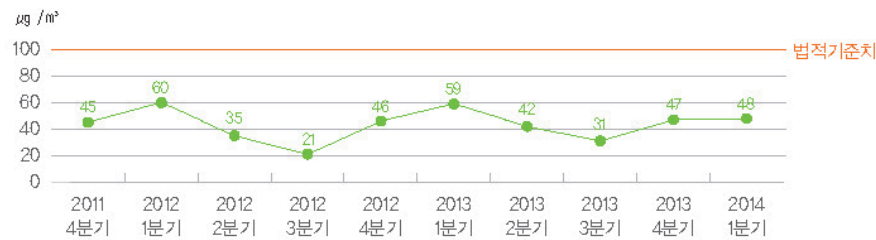
최근 중국발 미세먼지 및 황사로 인해 국민 건강이 위협받고 있다는 데 인식을 같이하고 시멘트 제조과정 등에서 발생하는 미세먼지를 최대한 줄이기 위하여 시멘트 제조업체들과 함께 환경부와 미세먼지 저감을 위한 자발적 협약을 체결했습니다. 아세아시멘트는 이번 협약식을 통해 2017년 까지 미세먼지와 전구물질인 질소산화물, 황산화물 등 3개 오염물질의 저감을 위한 추진계획을 수립, 미세먼지 저감을 위해 노력할 것입니다.

### 아세아시멘트 제천 공장 주변의 대기질 현황 (자료 출처: Air Korea)

환경부는 2009년부터 이동측정차량을 이용하여 제천공장 주변지역의 대기오염도를 모니터링 하고, 그 결과를 공개하고 있습니다. 제천공장 주변과 인근 도시대기측정망 측정결과를 비교하면 오염도는 낮거나 비슷한 수준으로 모니터링 되고 있으며, 사업장 배출 오염물질의 영향보다는 황사(봄철) 등의 기상과 국지적 현상이 사업장 주변의 대기질에 더 큰 영향을 주고 있다고 보고되고 있습니다. 제천공장 주변의 대기질 중 미세먼지의 경우 법적 기준 이하(지자체 대기측정망 대비 약 70%, 환경정책기본법 대비 약 47.4% 수준)에서 관리되고 있습니다.

구분	단위	법적기준	2011년	2012년				2013년				2014년
			4분기	1분기	2분기	3분기	4분기	1분기	2분기	3분기	4분기	1분기
SO2	ppm	0.02 이하	0.002	0.005	0.001	0.002	0.006	0.011	0.006	0.002	0.004	0.006
CO	ppm	9 이하	0.349	0.4	0.2	0.2	0.9	0.8	0.4	0.5	0.9	0.7
O3	ppm	0.06 이하	0.032	0.01	0.037	0.02	0.015	0.029	0.038	0.013	0.02	0.04
NO2	ppm	0.03 이하	0.014	0.015	0.013	0.009	0.016	0.018	0.014	0.02	0.014	0.004
PM-10	µg/m³	100 이하	45	60	35	21	46	59	42	31	47	48

### 공장 주변 미세먼지 현황(PM-10)



### 대기 오염물질의 관리

아세아시멘트 제천공장에 설치되어 있는 크고 작은 대기배출시설은 미가동중인 설비를 포함하여 79개가 있습니다. 그 중 배출유량이 많은 배출시설은 시멘트제조를 위한 핵심 설비인 소성, 냉각, 분쇄시설이라고 할 수 있으며, 그 외 저장, 계량시설 등이 있습니다. 그중 핵심이자 배출유량이 많은 소성시설은 원료뿐만 아니라 연료의 연소과정을 포함하고 있는 배출시설로서, 중요 오염물질인 먼지, 염화수소, 질소산화물의 경우는 굴뚝자동측정시스템(CleanSYS)을 통하여 실시간 측정, 모니터링하고 있습니다. 그 외 중금속 및 기타 오염물질의 경우 전문 측정업체와 계약을 체결하여, 관련법에 근거 주기적으로 관리하고 있습니다. 냉각과 분쇄시설, 그 외 배출시설의 경우 발생할 수 있는 대기오염물질은 분진이며, 배출 유량이 많은 냉각시설의 경우 굴뚝자동측정시스템(CleanSYS)을 통하여 실시간 측정 모니터링 하고 있습니다. 배출유량이 작은 분쇄 및 기타 시설은 전문업체에서 주기적으로 측정을 실시하고 그 결과를 모니터링 하고 있습니다. 아세아시멘트는 대기오염물질 저감을 위해 방지시설을 전면 교체(전기집진→여과집진)하여 오염물질 배출을 최소화하고 있습니다.

냉각, 분쇄시설이라고 할 수 있으며, 그 외 저장, 계량시설 등이 있습니다. 그중 핵심이자 배출유량이 많은 소성시설은 원료뿐만 아니라 연료의 연소과정을 포함하고 있는 배출시설로서, 중요 오염물질인 먼지, 염화수소, 질소산화물의 경우는 굴뚝자동측정시스템(CleanSYS)을 통하여 실시간 측정, 모니터링하고 있습니다. 그 외 중금속 및 기타 오염물질의 경우 전문 측정업체와 계약을 체결하여, 관련법에 근거 주기적으로 관리하고 있습니다. 냉각과 분쇄시설, 그 외 배출시설의 경우 발생할 수 있는 대기오염물질은 분진이며, 배출 유량이 많은 냉각시설의 경우 굴뚝자동측정시스템(CleanSYS)을 통하여 실시간 측정 모니터링 하고 있습니다. 배출유량이 작은 분쇄 및 기타 시설은 전문업체에서 주기적으로 측정을 실시하고 그 결과를 모니터링 하고 있습니다. 아세아시멘트는 대기오염물질 저감을 위해 방지시설을 전면 교체(전기집진→여과집진)하여 오염물질 배출을 최소화하고 있습니다.



먼지 배출 저감을 위한 여과 집진 시설

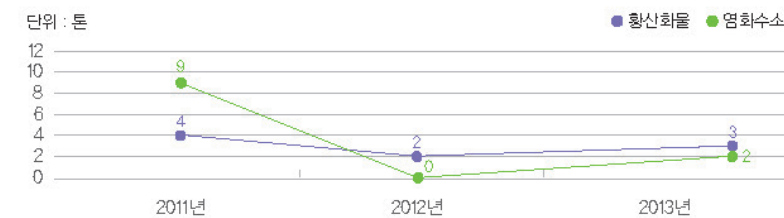
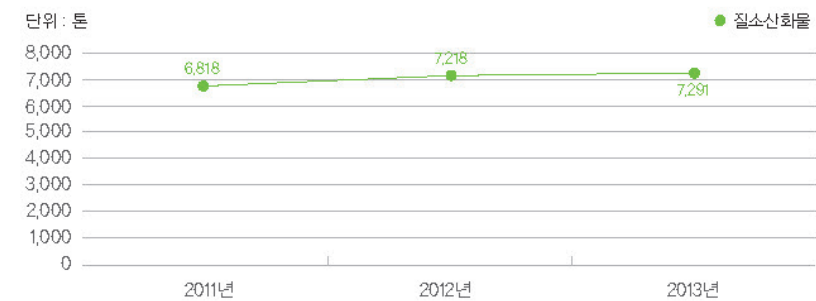
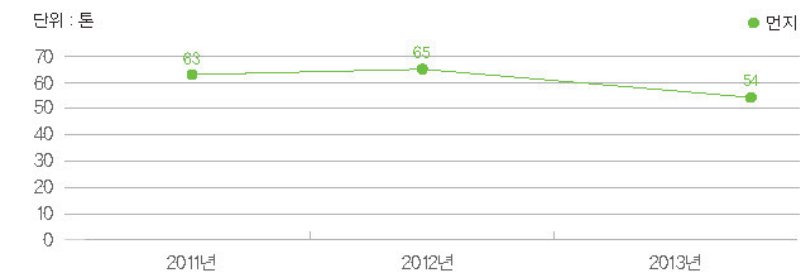
\* CleanSYS : 사업장 굴뚝에서 배출되는 대기오염물질을 24시간 실시간으로 원격관리하는 시스템

### 제천공장 연도별 오염물질 배출현황

\* 2011~2012년 SODAC 자료, 2013년 검증예정. 단위: 톤

구분	먼지	질소산화물	황산화물	염화수소
2011년	63	6,818	4	9
2012년	65	7,218	2	0
2013년	54	7,291	3	2

### 대기오염물질 배출 현황

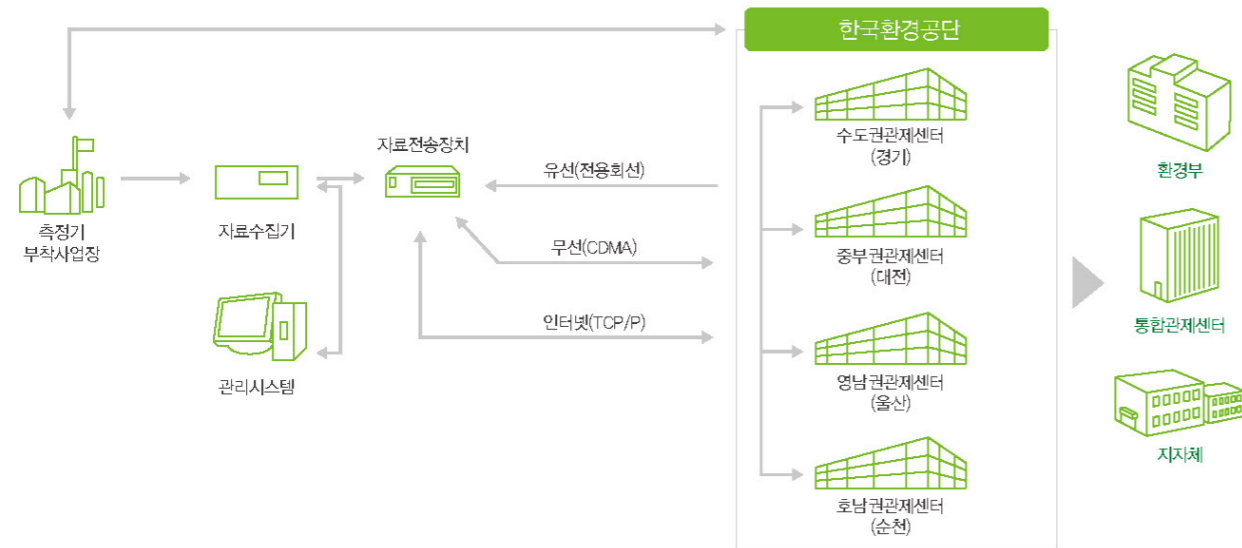


# CleanSYS의 투명한 관리

아세아시멘트 제천공장의 주요배출시설인 소성시설과 냉각시설에 부착되어 있는 굴뚝자동측정기의 경우 전문 유지관리업체를 선정하여 관리하고 있습니다. 2003년 최초 설치 이후 측정기 고장으로 인한 개선사례가 많았으나, 현재는 기술향상과 투자를 통하여 고장발생 건수를 감소시킴으로써, CleanSYS 신뢰성을 높이고 있습니다.



Clean SYS 측정 장비 및 모니터링 화면



환경오염사고 대응 훈련

## 환경오염사고 대응 훈련

아세아시멘트는 환경오염사고 발생시 환경피해를 최소화하고 신속한 복구가 이루어질 수 있도록 대응훈련을 주기적으로 실시하고 있습니다. 비상사태가 발생될 수 있는 상황을 가정하여, 시나리오를 작성, 훈련을 통해 직원들의 대응체계 능력은 물론 훈련에서 발생될 수 있는 문제점을 사전에 파악하고 피드백하여 유사시 대처 능력 향상에 최선을 다하고 있습니다.



환경오염사고 대응 훈련

## 환경보전활동

제천공장과 인접해 있는 지방하천인 무도천을 관리하천으로 지정하여, 분기별 1회 이상 하천 정화활동을 실시하고 있으며, 하천 정화활동 시 인근 마을 청소도 함께 병행하고 있습니다. 또한 하천오염행위를 예방하기 위한 지역환경살피미 활동을 지속적으로 실시함으로써 사고발생 시 초동조치 등 신속한 대응을 가능케 하고 있습니다. 지역환경살피미 활동은 무도천 환경오염 행위에 대한 감시와 사업장외부의 환경 특이사항을 감시하는 활동으로, 주 2회 정기적인 순찰을 실시하며, 특이사항은 순찰일지에 기록관리 하고 있습니다.



아세아시멘트는 지역의 기업으로써, 지역환경보전 활동에도 적극 동참하고 있는데, 하천살가지(살리고, 가꾸고, 지키기)운동을 포함하여, 국토 대청결운동, 자연보호헌장선포 기념행사 등 지역의 다양한 환경행사 및 자연 정화활동에 참여하고 있습니다.



국토 대청결 활동 참여 (2013. 9 제천 의림지)

지역환경살피미 환경순찰일지	
순찰일	2013. 9. 10
순찰지	제천 무도천
순찰부서	제천공장
순찰인원	김영준, 김민준, 김민준, 김민준
순찰내용	하천변에 쓰레기, 불법주차 차량 등 확인됨. 즉시 조치함.
비고	순찰 결과, 하천변에 쓰레기, 불법주차 차량 등 확인됨. 즉시 조치함.



### ☞ 사업장폐기물의 감량 및 재활용

제천공장에서 발생하는 폐기물은 크게 사업장 일반폐기물과 지정폐기물로 분류합니다. 일반폐기물 중 폐목재, 폐합성수지 등 가연성 폐기물은 자가처리하고, 설비 대보수시 발생하는 폐내화물은 자가 재활용하거나 재활용처리업체에 위탁처리를 합니다. 폐유 등의 지정폐기물 중 소각 가능한 기름걸레 등은 소각시설을 이용하고, 나머지는 전량 위탁처리하고 있습니다. 지정 폐기물 중 비중을 많이 차지하는 것은 공정에서 발생하는 분진이며, 운전 및 설비 개선으로 발생량을 감소시키고 있습니다.

### ☞ 제천공장 폐기물 발생현황

단위: 톤

구분	2011년	2012년	2013년	
일반폐기물	소각	67	61	63
	재활용(자가)	756	857	1,115
	외부위탁(재활용)	1,164	1,227	1,113
	소계	1,987	2,145	2,291
지정폐기물	소각	186	46	49
	재활용	13	141	112
	외부위탁	4,362	2,344	1,984
	매립	4,561	2,531	2,145
총계	6,548	4,676	4,436	



Low Carbon,  
Green Monagement

아세아시멘트는 자원재활용 관리를 위한 전담부서를 두고 산업부산물을 연·원료로 재활용함으로써 천연자원 소비를 감소시키는 노력에 앞장서고 있습니다.

### ☞ 시멘트산업에서의 재활용

시멘트산업은 국가 기간산업으로써 대한민국 경제발전의 중추적 역할을 묵묵히 해내고 있으며, 삶의 질 향상과 인식 변화로 '친환경'을 최우선 과제로 삼아 경영을 하고 있습니다. 환경부는 2020년까지 폐기물 발생량 대비 매립률을 2011년 기준 9.4%에서 3.0%로 줄이고, 56%에 달하는 폐기물 중 재활용 자원의 매립율을 제로(zero)화하기 위한 정책을 추진하고 있습니다. 이에 시멘트 산업은 국가 정책에 적극적으로 부응하여 꾸준한 기술개발을 통한 산업부산물 재활용으로 환경보존에 앞장서고 있습니다.

### ☞ 천연자원의 보존

자원 다소비 업종으로써 대부분 천연자원을 사용하나 자원 보존을 위해 시멘트 제조에 필요한 성분과 열량을 가진 산업부산물을 재활용하고 있으며, 1,450℃의 높은 온도로 원료를 구워내는 제조공정의 특성상 다이옥신 등 유해 물질은 대부분 분해됩니다.

### ☞ 온실가스 발생 감소

대량의 화석연료를 열원으로 사용하고 있으므로 단순 소각으로만 처리 될 수 있는 가연성 산업부산물을 혼합 사용함으로써 온실가스의 발생량을 감소시킬 수 있습니다.



### ☞ 매립장 수명 연장으로 국토보호 및 국가정책 부응

전세계 각국은 오래전부터 다양하고 많은 양의 산업부산물을 재활용하고 있습니다. 아세아시멘트는 1998년부터 산업부산물을 대체자원으로 재활용하기 시작하였으며, 산업부산물 재활용은 국내 천연자원의 절약, 매립이나 해양투기 등에 따른 사회적 부담을 경감시키는 가장 우수한 처리방법입니다. 환경에 나쁜 영향을 줄 것이라는 막연한 우려보다는 합리적인 이해가 필요하다고 하였습니다.



### 산업부산물 재활용

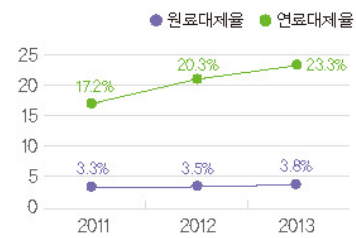
시멘트 제조시 필요한 열원으로 유연탄을 주로 사용하고 있는데, 천연자원인 유연탄 사용을 줄이기 위한 대체연료는 페타이어, 폐합성고무, 폐합성수지 등이며 이러한 산업부산물을 재활용하기 위한 시설들을 운영하여 열원단위를 낮추고 원가절감에도 기여하고 있습니다.

또한, 부원료 대체율을 높이기 위하여 무기질 오니류와 플라이애시, 석탄재를 확보하여 천연자원인 점토질 원료를 대체하고 있습니다.

아세아시멘트 재활용의 특징은 대용량을 2차 가공없이 1,450℃ 이상에서 고온 처리함으로써 악취발생, 소각재 발생 등 2차 오염을 예방하고 있으므로 끊임없는 공정개선, 설비투자 등을 통하여 유연탄, 점토질 등과 같은 천연자원 사용을 줄여나가도록 노력하겠습니다.

아세아시멘트는 반입부산물에 대하여 환경부가 정하는 기준보다 엄격한 관리기준을 적용하여 계약에서부터 사용에 이르기까지 철저히 관리하고 있습니다. 이를 위하여 전담 품질검사원을 배치하여 반입품에 대한 전수검사를 실시하고 부적합 발생시 배출처로 피드백하여 조치될수 있도록 체계적인 관리를 하고 있습니다.

### 산업부산물 재활용 실적

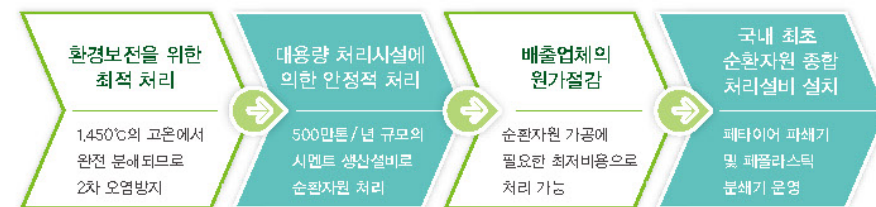
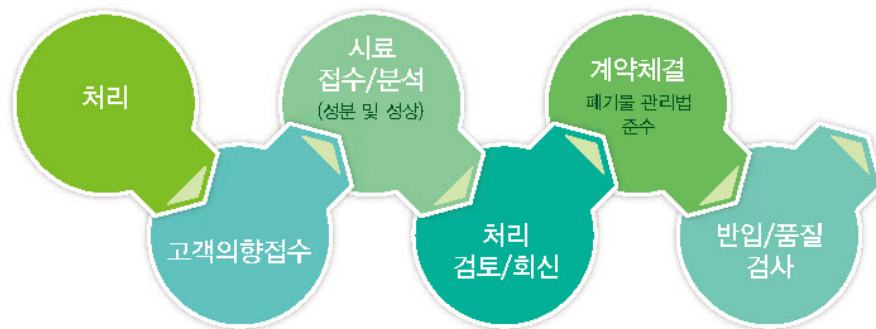


### 산업부산물 법적관리기준

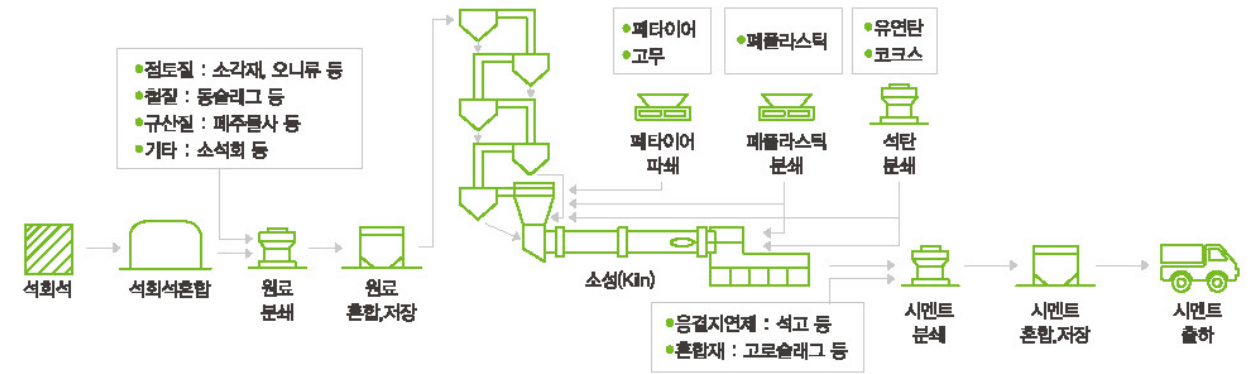
단위 : mg/kg, Kcal/kg

구분	Pb	Cu	Cd	As	Hg	저위발열량
원료부산물	150 ↓	800 ↓	50 ↓	50 ↓	2 ↓	-
연료부산물	200 ↓	800 ↓	9 ↓	13 ↓	1.2 ↓	4,500 ↑

### 순환자원 활용 절차



### 재활용 프로세스



### 원료 사용량

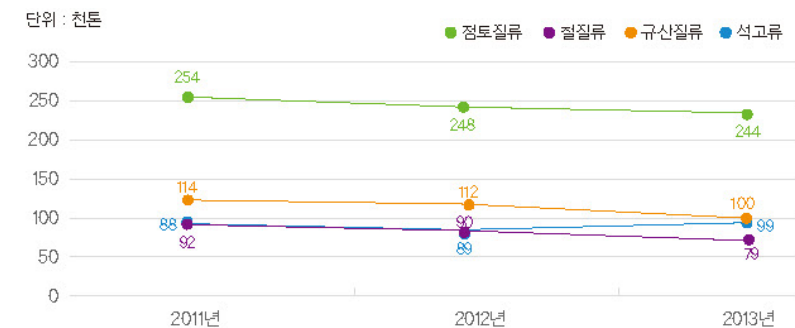
아세아시멘트는 제철산업에서 발생하는 슬래그, 화력발전소의 부산물인 플라이애시, 산업부산물인 오니류를 시멘트 원료로 사용하고 있습니다. 이들 산업부산물을 재사용함으로써 천연자원을 대체하고, 시멘트 품질개선 뿐만 아니라 산업폐기물 저감에도 기여하고 있습니다.

### 원료사용현황

단위 : 톤

원료	2011년	2012년	2013년
석회석	3,975,395	3,917,559	3,930,112
점토질 류(마사, 플라이애시 등)	253,514	248,358	243,579
철질 류(슬래그 등)	91,799	90,136	78,977
규산질 류(규석, 사암 등)	113,918	111,921	100,057
석고 류	88,277	89,403	99,046

### 산업부산물 재활용 실적





시멘트산업은 화석연료, 전력 등의 에너지 의존도가 높으므로 기후변화와 관련하여 위험요인이 매우 크다고 볼 수 있습니다. 따라서 아세아시멘트는 중·장기 대응계획 로드맵을 수립하여 적극적으로 대응해 나가고 있습니다.

### 배출권거래제

배출권거래제는 2014년 1월 28일 국무회의 심의를 거쳐 확정 발표하였습니다. 우리나라는 2012년부터 시행중인 온실가스·에너지 목표관리제를 대신하여 2015년 1월부터 배출권거래제를 시행할 예정입니다. 정부가 추진중인 기후변화 규제정책은 당사에겐 위험요인이 될 수 있지만, 기회요인으로 전환시키기 위하여 2000년대 초반부터 기후변화 이슈에 효과적으로 대응하고 성장하기 위한 방안을 모색하였습니다.

### 배출권거래제 대응방향

#### 배출권거래제 전담 내부조직체계

배출권거래제에 효과적으로 대응하기 위해서는 시장의 변화에 유연하게 대처할 수 있는 관리체계를 갖추어야 하며, 전사적인 업무기능을 총괄하는 관리기능을 갖출 필요가 있습니다. 아세아시멘트는 2015년부터 시행예정인 배출권거래제를 위하여 전담 내부조직을 구성하여 대응할 것입니다.



#### 기후변화대응 비전 및 목표수립 및 공유

자체적으로 기후변화 대응을 위한 비전과 목표를 수립하고 이를 전 조직원이 공유하도록 하고 있습니다. 앞으로 기업들에 대한 온실가스 감축규제가 강화됨에 따라 기후변화 대응은 기업의 핵심적인 업무 영역이 될 것이므로 기후변화 대응을 경영 환경의 관점에서 위험이자 기회로 간주하여 목표 달성을 위하여 노력할 것입니다.

#### 에너지·온실가스 관련 종합 정보 시스템 구축

배출권거래제가 가지고 있는 본연의 장점을 활용하기 위해 한계감축비용에 관한 정보 파악과 에너지 및 온실가스 배출량 수집·관리 정보체계를 구축하여 대응할 것입니다.

#### 외부감축사업기회 검토

기업의 조직경계 외부에서 수행한 감축실적을 의무충당에 활용할 수 있도록 하는 상쇄 제도를 이용하여 외부감축사업에 대한 면밀한 분석을 통해 직접 수행할 감축활동의 범위를 파악하여 에너지·온실가스를 감축할 것입니다.

#### 배출권거래 인프라 구축 및 위험분산 전략 수립

배출권거래제에 참여하는 기업들은 배출권의 원활한 거래를 지원하는 배출권거래 인프라를 구축하여야 합니다. 아세아시멘트는 재무적 리스크 최소화를 위하여 내부 거래기준을 정립하고 배출권거래에 관한 사내규정 마련, 전산적인 방식의 거래 통제 등 엄격한 내부통제 제도를 갖추어 대응하고 있습니다.

#### 직·간접 에너지 소비량

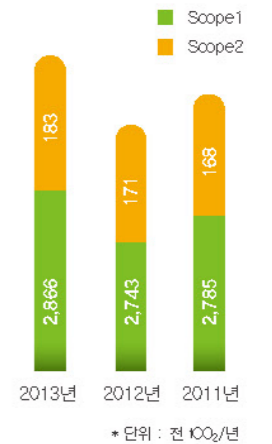
2013년 아세아시멘트의 에너지 사용량은 총 408,997 TOE 이며, 유연탄으로 인한 에너지 소비량이 전체 45%를 차지하였습니다. 또한 간접에너지원인 전력은 총 사용량이 81,610 TOE(20%)로 나타났습니다.

단위 : TOE

구분	에너지원	2011년	2012년	2013년
직접 에너지	유연탄	184,201	179,127	184,847
	경유, 휘발유 등	2,339	3,001	7,660
	정유공장 연료	2,665	24,585	22,302
	가연성부산물	72,428	88,571	112,501
간접 에너지	기타	693	291	76
	수전전력	72,112	76,409	81,610
	자가발전	2500	1,126	-
총계		334,438	371,984	408,997

\* 자가발전은 총계에서 제외됨

▶ 직접 온실가스(Scope 1) 및 간접 온실가스(Scope 2) 배출량



**대외 커뮤니케이션 강화**

기업 외부의 다양한 이해관계자들과 커뮤니케이션을 통해 적극적인 기후변화 대응활동을 하고 친환경 제품개발 및 투자 등으로 친환경 기업이미지를 제고시키고 있습니다.

**온실가스 감축활동**

**식목행사**

아세아시멘트는 각 사업장내에 녹지를 조성하여 온실가스를 감소시키는데 기여할 뿐만 아니라 소음저감, 미관개선을 위하여 매년 식목행사를 하고 있습니다. 대전공장의 경우 유희 부지를 임직원과 인근 주민에게 주말농장으로 분양하는 등 환경개선에도 기여하고 있습니다.

연도	수종	수량(본)	식재 장소
2012년	메타스퀘어, 스트로브잣나무, 자작나무, 백철쭉, 연산홍 외	3,000	페열발전소 주변, 확장부지, 운동장, 본관 화단, 모목장, 사무실 주변 외
2013년	스트로브잣나무, 자산홍, 잔디, 울나무, 마가목, 개나리 외	5,400	주변도로, 모목장, 확장부지 주변 외



식목행사

**CO<sub>2</sub> 배출량 모니터링**

2007년부터 소성로에 CO<sub>2</sub> 자동측정장치를 설치하여 실시간으로 배출현황을 파악하고 지속적으로 배출량을 저감하기 위한 방안을 모색하고 있습니다.

**혼합시멘트 사용량 증대**

당사 GPC 설비를 이용한 혼합시멘트의 사용량 증대로 2013년 6,500tCO<sub>2</sub>의 온실가스를 감축하였으며, 향후 지속적인 친환경 제품 및 혼합시멘트 개발로 온실가스를 감축해 나갈 것입니다.

**순환자원 재활용설비 운영**

1999년부터 사업장 폐기물 중 페타이어, 폐합성수지, 폐고무류를 파쇄하여 연료화 할 수 있는 시설을 설치·운영하고 있으며, 이로 인한 산업부산물 재활용으로 환경적 측면의 폐기물 저감 뿐 아니라, 화석연료인 유연탄 사용량을 줄이고 있습니다.





Health and Safety

4

# Management

Health and Safety Management

## 안전보건경영

### 전략적 방향 Strategic Approach

아세아시멘트는 인간존중 경영과 전원참여의 자율안전보건시스템 운영으로 안전하고 쾌적한 작업환경을 조성함으로써 안전보건 성과달성과 생산성 향상에 기여함은 물론 무재해 사업장을 구현하고 있습니다.

### 사업적 원칙 Business Principle

아세아시멘트는 안전보건의 사업 활동의 모든 측면에서 반드시 고려되어야 하는 핵심가치로 규정하여, 산업안전관련 법규를 준수하고, 시설 및 장비의 구입, 설치, 운전, 보수 등의 활동에서 법규보다 더 강화된 자체 기준을 설정·운영하고 있습니다.

모든 임직원에게 안전보건에 관한 책임을 부여하며, 지속적인 교육·훈련을 통한 안전의식 함양과 안전보건관리 능력 향상으로 전원 참여의 능동적인 안전보건 활동을 전개함으로써 자율안전보건 관리 체제가 정착되도록 하고 있습니다.

또한, 경영진과 해당부서장은 산업재해 예방에 대한 책임을 갖고, 작업을 시작하기 전에 위험요소를 파악하여 개선 및 안전조치 후 작업을 함으로써 안전사고 예방에 전력을 다하고 있으며, 협력업체에 대한 안전보건관리 지원과 관리에도 만전을 기하고 있습니다.

### 주요 성과 Key Performance

☞ 산업재해율 (단위 : %)

	당사	전국	동종업계
2011년	0.53	0.65	0.69
2012년	0.78	0.59	0.66
2013년	0.38	0.59	-

☞ 안전투자비

	2011년	2012년	2013년
안전비용(백만원)	628	431	848

# 안전한 일터만들기

아세아시멘트는 협력업체 직원을 포함한 전사원과 사업장을 출입하는 이해관계자 모두의 안전보건관리를 위하여 체계적으로 관리하고 있습니다.

## 인증현황

인증명	적용 사업장	인증업체	인증시기
안전보건경영시스템 (KOSHA18001)	제천공장	한국산업안전보건공단	2001
공정안전관리 P등급	제천공장	고용노동부	2010

이와같은 체계와 업무현장에서의 사실적인 안전예방 활동을 통하여 전국 및 업계 재해율보다 낮은 사업장으로 만들어가고 있습니다.

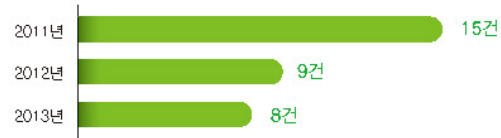
## 연도별 재해율(%)

	당사	전국	동종업계
2011년	0.53	0.65	0.69
2012년	0.78	0.59	0.66
2013년	0.38	0.59	-

## 안전보건위원회

안전·보건·환경 전반에 대한 사고예방과 재해의 원인분석 및 대책수립 등 재발방지를 협의하기 위하여 정기적으로 개최하고 있습니다.

- ▶ 시 기 : 분기별 개최
- ▶ 구 성 : 관리책임자, 안전보건담당부서, 근로자 대표 등 9인 이내
- ▶ 연도별 협의실적



또한, 협력업체 직원들의 안전하고 건강한 근무환경 개선을 위하여 협력업체 대표자들과 만나 현안문제 및 건의사항을 협의하는 안전보건협의회를 매월 개최하고 있습니다.

## 안전마일리지제도 운영

아세아시멘트는 안전보건관리 시스템의 정착과 공정한 포상의 지표로 활용하기 위하여 안전마일리지 제도를 운영하고 있습니다.

마일리지는 예방측면 5가지와 실행측면 5가지로 구분하여 개인 및 부서로 적립되며 그 결과는 안전관리 우수부서 및 유공자 선정시 기준이 되고 있습니다.

2014년부터는 협력업체까지 확대하여 안전한 무재해사업장 실현에 앞장서고 있습니다.



협력업체 안전보건협의회



2013년 안전 부서 및 유공자 포상

## 안전위험성 평가

아세아시멘트는 산업안전보건법 제 41조 2에 의거하여 석회석 광산의 채광부터 제품출하까지의 전 공정에 대한 위험성 평가를 실시하고 개선실행 계획서를 작성하여 조치하고 있으며, 전담부서에서는 조치결과를 체계적으로 추적관리하고 있습니다. 2013년 말에 위험성 평가를 실시한 결과 263건의 개선실행 계획서를 작성하여 조치하고 있습니다.

## 위험성 평가기준

빈도 \ 강도	영향없음 ①	경미한 불휴업 재해 ②	경미한 불휴업 재해 ③	영향없음 ④
거의없음 ①	1	2	3	4
낮음 ②	2	4	6	8
있음 ③	3	6	9	12
높음 ④	4	8	12	16
빈번함 ⑤	5	10	15	20

\* 9점 이상인 경우 개선실행 계획서를 작성하여 조치 및 추적관리

## 안전점검의 날 운영

아세아시멘트는 매월 둘째주를 안전 점검의 날로 지정하고 조·반장부터 팀장까지 모두가 참여하여 설비의 위험요인을 적출하고 있습니다. 적출된 위험요인은 관련부서와 협의하여 조치하고 있으며 조치사항은 피드백하여 지속적으로 관리하고 있습니다.

## 안전관리 활동들

아세아시멘트는 시멘트 제조 특성상 4조 3교대로 24시간 운영되므로 안전사고의 위험이 상존하고 있어 사고 예방을 위한 다양한 활동들이 이루어지고 있습니다.



교대별 5분미팅

위험예지활동

매일 안전방송

안전위반 적발스티커 발부

안전보호구 착용구역 설정

분기별 안전보건 캠페인 실시

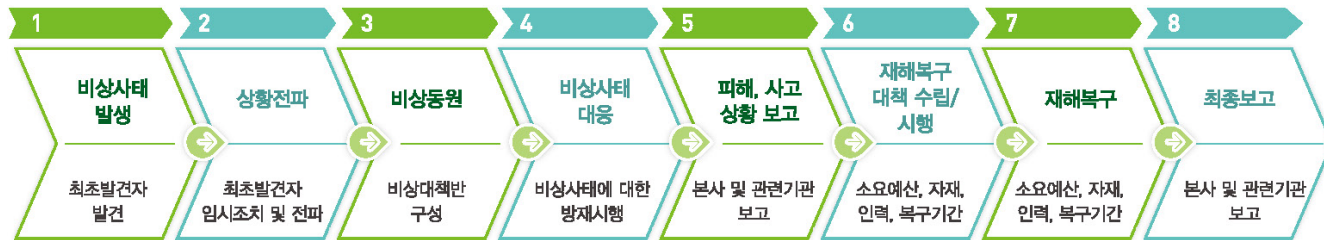
안전교육장

실습자재들

건강한  
일터만들기

비상사태관리

화재사고, 폭발사고, 오일 및 시멘트 등의 누출사고, 환경오염우려, 천재지변을 비상사태로 정의하고 이런 사고발생시에는 상황을 신속히 전파하여 비상조치를 실시함으로써 사고의 사전예방 및 비상사태 발생시 피해를 최소화 하고 있습니다.



화재 진압 장면



훈련 후 강령



오일 누출시 제거 장면

무재해 목표 달성 포상제도

협력업체를 포함한 각 부서별로 위험을 분류하여 위험1등급부서, 위험2등급부서, 기타 위험부서로 나누어 무재해 목표를 차등 부여하고 목표를 달성했을 경우 포상금을 지급하는 제도를 시행하고 있습니다.

협력업체 산재예방 업무 협약식

아세아시멘트가 지향하는 안전한 일터 만들기는 사업장내 모든 근무자가 공유해야 할 가치이므로 대한산업안전협회, 협력업체 대표자들과 함께 산재예방을 위한 협약식을 가졌습니다.



협력업체 산재 예방을 위한 업무협약식

건강관리실



체력단련실



☞ 종합건강검진



☞ 안전보건 프로그램

☞ 청력보존 프로그램

시멘트 및 레미콘 제조사업장은 소성, 분쇄, 혼합공정에서 소음이 많이 발생하는 산업이므로, 소음이 90dB(A)이상 발생하는 구역에서 근무하는 모든 근무자(협력사 포함)들이 소음성난청을 예방하기 위한 종합적인 관리프로그램입니다.

절차는, 소음노출 평가→노출기준 초과에 대한 공학적 대책→청력보호구 지급 및 착용→소음의 유해성과 예방에 대한 교육→정기적 청력검사 등이 반복적으로 이루어지도록 되어 있습니다. 근무자에 대한 청력검사는 전문병원을 통해 연 1회이상, 작업환경에 대한 평가는 연 1회 측정하여 기록·관리하며, 그 결과에 따라 개선 또는 유지하도록 하고 있습니다.



☞ 호흡기보호 프로그램

분진은 분쇄, 파쇄, 연삭, 폭발 등에 의하여 발생하는 0.1~100μ의 고체입자를 말하며, 이러한 분진이 10㎡이상 발생하는 지역에서 근무하는 모든 작업자(협력사 포함)들이 호흡기 관련질환으로부터 예방하기 위한 종합적인 관리프로그램입니다.

작업환경 측정은 안전보건담당부서에서 자체적으로 실시하고 있으며, 노출기준을 초과하거나 분진작업으로 인하여 근로자에게 건강장해가 발생할 우려가 있는 작업장에 대하여 적용하게 됩니다. 분진에 노출되는 지역의 근무자는 연 1회 정기적으로 특수건강검진을 실시하여 사후관리를 받게 되며, 분진의 유해성과 호흡용 보호구 착용에 대한 지속적인 교육을 실시하고 있습니다.

☞ 작업환경 개선 프로그램

작업환경측정은 외부 전문기관에서 실시하여 노출 기준을 초과하거나 분진작업으로 인하여 종업원에게 건강장해가 발생할 우려가 있는 작업장에 적용합니다.

분진에 노출되는 지역의 종업원은 연 1회 정기적으로 특수건강검진을 실시하여 사후관리를 받게 되며, 분진의 유해성과 호흡용 보호구 착용에 대한 지속적인 교육을 진행하고 있습니다.



Improve the  
value of

05

employees

Improve the value of employees

## 임직원 가치제고

### 전략적 방향 Strategic Approach

아세아시멘트는 조직과 임직원이 지속적으로 최고의 역량을 발휘할 수 있는 기업이 되고자 노력하고 있으며, 노사간 다양한 커뮤니케이션 활동을 통하여 믿음과 신뢰가 바탕이 된 상생의 노사문화를 구축해 나가고 있습니다.

### 사업적 원칙 Business Principle

아세아시멘트는 행복한 일터를 만들기 위하여, 인재육성을 위한 학습프로그램 개발, 공정한 인사제도의 수립·시행, 상생의 노사관계 정립, 임직원의 삶의 질 향상을 위한 복지제도와 근무여건 개선을 추진하고 있습니다.

### 주요 성과 Key Performance

- ▶ 평균 근속년수 : 15.5년
- ▶ 1인당 교육훈련실적

구분	2011년	2012년	2013년
교육시간(시간)	27.8	29.3	30.4
교육훈련비(원)	513,867	492,452	500,519





아세아시멘트는 급변하는 경영환경 속에서 강한 경쟁력을 갖추기 위하여 인재육성에 중점을 두고, 회사의 인재상인 도전인, 지식인, 창조인 육성을 목표로 다양한 교육제도를 운영하여 시대를 선도하는 전문 인력을 양성하고 있습니다.

목표 및 방침

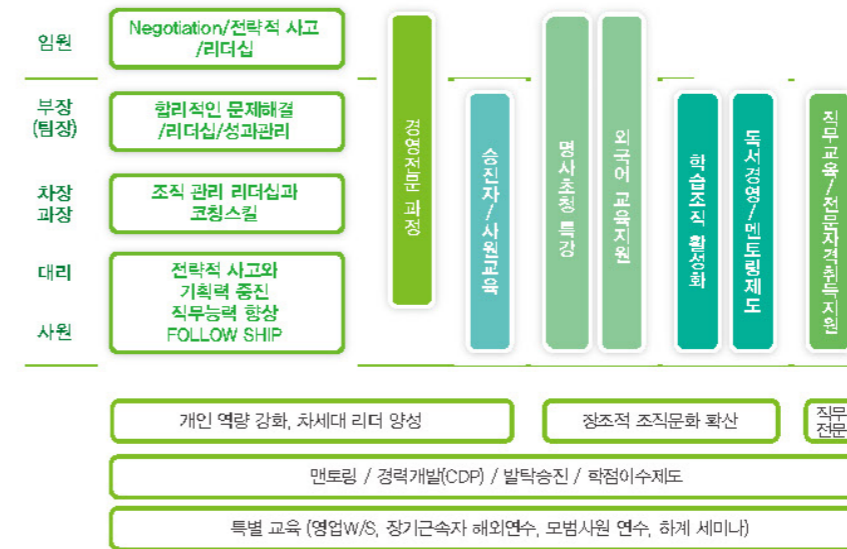


- 핵심인재 육성**
  - 리더십교육의 내실화
  - 학점이수제 실시 (개인별 30Hr/년)
  - 글로벌인재 육성
- 자기주도 교육**
  - 채용인원의 OJT강화 및 현장교육 내실화
  - 독서통신교육 및 e-Learning 활성화
  - 현장학습 중심의 교육실시
- 직무 전문교육 강화**
  - 사내강사 육성
  - 팀별 직무교육
  - 현장 실무기술 교육
- 위기극복의식/원가마인드 의식강화**
  - 위기극복의식 함양을 위한 교육실시
  - 환경변화 흐름을 이해하고 변화주도형 능력향상

경쟁력 있는 인재육성

아세아시멘트는 경영환경 변화에 대응할 수 있는 인재육성을 위하여 역량향상과 조직의 경쟁력 증대를 목표로 다양한 프로그램을 제공하고 있습니다.

교육훈련체계도



공정한  
평가와 보상

교육훈련 체계도를 기반으로 진행되는 주요 교육과정은

- ▶ 핵심인재 육성을 위한 MBA과정
- ▶ 직무역량 향상을 위한 사이버연수원 개설
- ▶ 글로벌 감각 배양을 위한 어학교육
- ▶ 계층별 워크샵을 통한 리더십 향상 등을 통해 육성하고 있습니다.



시내 MBA과정

사이버연수원

어학연수원



시내특강

신입사원 연수

승진자 교육



경영워크샵

사원교육

고급관리자 교육

교육훈련실적

구분	교육인원(명)	인당 교육시간(H)	인당 교육비(원)
2011년	1,205	27.8	513,867
2012년	1,138	29.3	492,452
2013년	1,168	30.4	500,519

창조적 조직문화

아세아시멘트는 조직 차원에서 집단지성의 발휘와 각 직원의 개인역량 향상을 위한 독서경영제도를 도입하여 시행하고 있습니다.



독서경영 사상

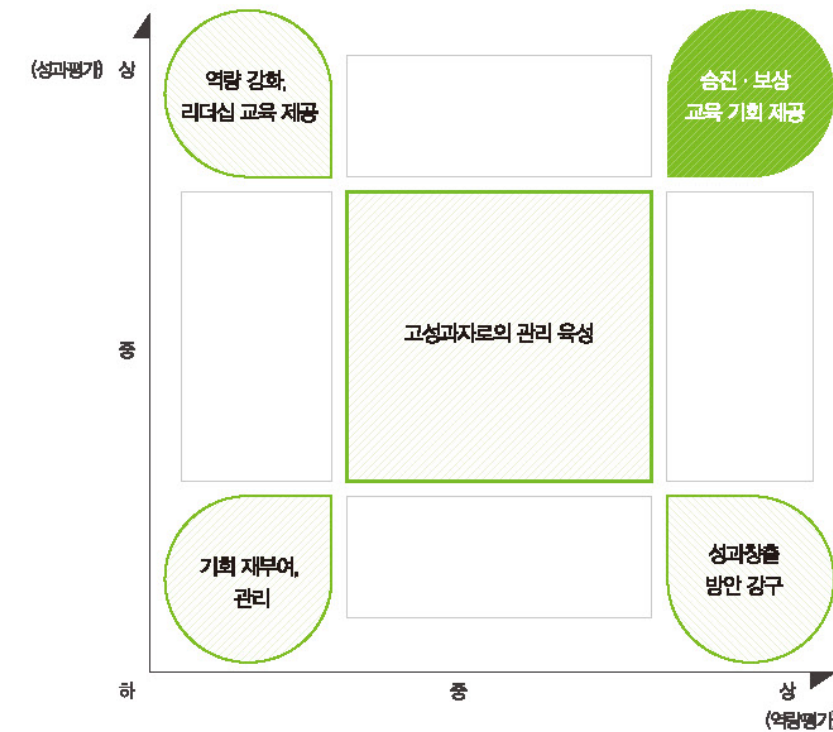
아세아시멘트는 성과창출을 통해 기업가치의 증진에 기여하고, 개인 역량의 향상과 회사의 발전이 연계될 수 있는 평가체계를 수립하여 평가시스템을 운영하고 있으며, 이를 연봉과 승진에 반영하고 있습니다.

등급별 구성비 및 성과급

평가 등급	S	A	B	C	D
구성비	5%	15%	60%	15%	5%
성과급	+2.5%	+1.5%	+0.5%	0%	-1.5%

또한 일회성 보상에 머무르지 않고, 조직의 중장기 목표, 개인의 경력개발, 능력개발 고취 등 인적자원의 전반적인 영역과 연계 된 활동이 될 수 있도록 노력하고 있습니다.

통합평가 영역별 관리기준



# 신뢰의 노사문화

아세아시멘트는 상호 신뢰와 협조의 단계를 넘어 새로운 가치를 창조하는 노사문화를 구축해 왔으며 회사와 임직원간의 원활한 커뮤니케이션을 통해 노사상생의 문화를 만들어 가고 있습니다.

## 노사 협력 프로그램

### 노사 협의회

최고의 협력기구로 분기별 1회씩 협의회를 개최하고 있으며, 노사협의회에서 논의된 안건은 최우선 해결을 목표로 하고 있습니다. 또한 필요에 따라 실무회의를 구성하여 신속하게 의사결정함으로써 노사간 신뢰와 공동체 의식을 높이고 있습니다



분기 노사협의회

### 안전보건환경관리 위원회

안전, 보건, 환경관리 제반에 대하여 각종 사고예방과 재해의 원인분석 및 대책을 수립하여 재발을 방지하고 임직원들의 안전·보건관리와 환경·소방 전반사항들을 결의하는 협의체입니다. 분기별로 공장장과 위원장 및 안전관리자, 보건관리자가 필히 참석하여 회의가 진행되며, 대부분의 현장사항은 이 기구를 통하여 현재까지 많은 개선을 보이고 있습니다.



협력사 협의회

### 분임조장 간담회

매월 공장장과 분임조장 간담회를 실시하여 현장의 애로사항을 즉시 해결하는 것을 모토로 하고 있으며, 수시로 분임조별 및 분임조원과 간담회를 개최하고 있습니다.



분임조별 간담회

### 협력사와의 협의회 구성 및 운영

당사 근로자와의 노사관계뿐만 아니라 공장구내 협력사의 노사안정화를 위하여 공장장은 협력사협의회를 구성, 매월 협의회를 개최하고 협력사의 어려움을 이해하여 좀 더 발전적인 방향으로 개선함으로써 아시아 가족으로서의 자긍심을 제고하고 있습니다.

### 노사 우수기업 벤치마킹

노동조합 대표자, 간부, 임원 및 조합원을 대상으로 수시로 해외 우수 사업체에 견학을 실시하고 있습니다.

## 노사 정기행사

### 한마음 연수(노사 공동 워크숍)

노조간부 및 대의원과 회사의 대표자 및 공장장을 비롯한 노사관계자가 참여하여 노사 한마음이 될 수 있는 노사 공동워크숍을 개최하고 있습니다.



노사한마음 체육대회

### 한마음 체육대회

봄, 가을에 체육대회를 통한 노사간의 가족적인 분위기를 조성함으로써 서로의 이해를 증진하고 신뢰를 돈독히 하고 있습니다.

### 한마당 큰잔치

근로자의 날을 맞이하여 노조위원장 및 공장장 표창을 수여하며, 바비큐 파티를 마련하여 조합원의 노고를 치하하고 있습니다.



임원과의 대화

## 사내근로복지기금

임직원에게 후생복지의 혜택을 보장하기 위하여 조성된 사내근로복지기금은 1992년 12월에 출연하여 현재까지 167억 3천만원을 지녀 교육비 지원, 주택·전세자금 및 생활안정자금 대출, 종합건강검진 비용 지원 등으로 운용하고 있습니다.

### 복리후생 현황

구분	처우 및 복리후생	지원사항
주택	무주택자 주택구입 대출	5,000만원 이내
	무주택자 전세자금 대출	3,000만원 이내
	시멘트지원(구입 및 신축)	500포 (150만원상당)
	사택 및 기숙사 지원(제천공장 근무자)	
생활지원자금	의료비	1,000만원
	생활안정자금	500만원
교육비	자녀 학자금 전액 (고, 대)	전액
	미취학아동	년 40만원(만 5, 6세)
휴가	하계휴가 4일 및 휴가비 지급	년 50만원
	하계휴양소 운영(동해안, 강원영월), 전국 콘도	
경조사항	각종 경조휴가 및 경조비 지급	
기타 지원금	체력증진비 지급	매월 10만원
보험가입	질병, 상해, 사망 등 보장	보장성 보험
종합건강검진	본인 및 배우자	격년 전액지원
기타	사내 다양한 동호회 운영 및 지원(플레이사격, 야구, 사진, 등산, 낚시 등)	



# Activities

## Social Contribution Activities

# 사회공헌활동

### 전략적 방향 Strategic Approach

아세아시멘트는 지역사회와의 지속적인 커뮤니케이션을 통해 핵심 문제 해결과 지역주민과의 화합을 도모하고 봉사과 나눔으로 따뜻한 사회를 만들어 가기 위하여 사회봉사, 지역발전, 교육문화에 방향을 맞추어 활동하고 있습니다.



### 사업적 원칙 Business Principle

아세아시멘트는 사회적 책임을 다하고 지속가능한 사회를 만들어 가기 위하여 모든 사회공헌활동은 일회성 활동을 지양하고, 체계적이며 꾸준히 이루어질 수 있도록 하고 있습니다.

〈사회봉사〉는 소외지역 및 차상위계층을 찾아 자발적 근로봉사와 지원이 이루어지고 있고, 〈지역발전〉은 지역사회와 함께 발전해 나가야 한다는 책임의식을 가지고 지역주민과 소통하며 상생의 길을 찾고 있습니다.

〈교육.문화〉는 장학회와 문화재단을 통하여 인재육성과 지역문화 발전을 중심으로 활동하고 있습니다.

### 주요 성과 Key Performance

#### 사회공헌실적

단위 : 천원

총 비용	사회봉사	지역발전	교육문화	봉사활동 참여시간
532,507	64,571	455,326	12,610	5,53Hr/인

# 사회공헌 전략

아세아시멘트는 지역사회와 함께 성장·발전해 나가야 한다는 책임의식을 가지고, 사회공헌과 소통을 통해 삶의 가치를 향상시켜 모든 국민이 행복한 웃음을 그려낼 수 있는 따뜻한 세상을 만들어 가고자 합니다. 사회 생태계(Social Ecosystem)속에서 지역사회와 기업은 불가분의 관계이기 에 지역사회 공헌활동은 선택이 아니라 당연히 해야 할 책무라는 인식을 갖고 있습니다. 따라서 3대 실천과제를 중심으로 사회공헌활동을 진행하고 있습니다.



노인요양시설 제방공사



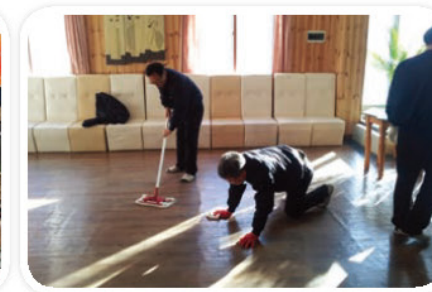
매일 무료급식행사 지원

# 사회봉사

아세아시멘트는 2012년 7월 임직원으로 구성된 적십자봉사회를 결성하고 매년 4~6가정을 선정하여 집수리봉사를 실시하고 있습니다.(2012년-4가정, 2013년-6가정) 이 활동은 주거환경이 열악한 독거노인, 조손가정 등 차상위계층을 중심으로 지붕개량, 전기 배선, 도배·장판, 도색은 물론 주변 정리정돈까지 주거환경을 개선시켜주는 봉사입니다. 또한 각 지역별 사업장에서 노인요양시설(성락원, 연꽃피는 집), 장애인 생활공동체 및 조손 가정을 매월 방문하여 실내·외 청소 및 보수 등의 근로봉사와 필요물품을 지원하고 있습니다.



집수리 봉사(제전공장)



노인요양원 내부정소(대구공장)



장애인공동체 영농지원(울진공장)



요양시설 재발활동 지원



지역아동센터와 재능기부 협약



의료지원-무료 헌방진료

## 사회봉사실적

구분	2011년	2012년	2013년
참여시간(인당)	2.27	5.85	5.53
생필품 후원금(천원)	8,110	45,763	64,571

Economy

Customer Satisfaction Management

Low Carbon, Green Management

Health and Safety Management

Improve the value of employees

Social Contribution Activities

# 지역발전

아세아시멘트는 지역사회의 발전을 위하여 1973년부터 공장인근 마을에 매년 발전기금 2억원과 지붕개량 지원금 1천2백만원을 후원하여 주민들로 하여금 쾌적하고 안락한 환경에서 생활할 수 있도록 하고 있습니다. 또한, 공장 진입로 우회도로 개설, 사랑의 집짓기에 시멘트 지원, 청소차지원, 도로제설작업 등을 통하여 지역주민과 소통하고 있습니다.

## ☞ 지원활동



다목적건강관리센터 건립후 기증



하천변 꽃밭가꾸기 활동



도로용 청소차 미술지원

## ☞ 지역사회발전 지원금

구 분	2011년	2012년	2013년
지원금(천원)	247,923	252,795	267,618

## ☞ 지역농산물 구내식당 부식비 구입내역

구 분	2011년	2012년	2013년
부식비(천원)	213,578	201,544	187,709

## ☞ 지역사회 커뮤니케이션

지역 주민들과의 의사소통을 위해 1973년부터 지역개발위원회와 주기적인 모임을 갖고 있습니다. 이를 통해 지역현안 문제를 파악, 대응하고 있으며, 그 밖에도 기관단체장 모임이나 마을의 각종 행사에 참여하여 기업과 주민이 함께 상생하고 더불어 살아가는 세상을 만들어가기 위해 노력하고 있습니다.

# 교육·문화

故 이동녕 선대회장의 유지에 따라 낙후된 지방의 교육발전에 이바지하고자 1956년에 문창고와 문경여고를 설립하였습니다. 1992년과 1997년에는 서봉문화재단과 아송장학회를 설립하여 문경과 인근지역의 초·중·고등학교에 장학금과 발전기금을 지원하고 있습니다.

## ☞ 교육·문화기금 지원현황

단위 : 천원

구 분	2011년	2012년	2013년
장 학 금	3,700	11,700	8,700
발전기금	2,000	1,300	3,910



장학금 전달



문경여고 전경



문창고 수업

## ☞ 서봉기 단축마라톤대회 개최

故 이동녕 선대회장이 예제능 교육의 조화에서 전인교육이 이룩될 수 있다는 신념하에 1987년부터 개최하고 있으며, 2013년 11월 제27회를 맞이하여 선수, 임원 등 600여명이 참가한 가운데 문경 시민운동장에서 치러졌습니다. 앞으로도 우수한 육상 꿈나무를 발굴하여 한국 마라톤의 발전을 위해 지속적으로 노력할 계획입니다.





## 요약재무상태표

### 요약재무상태표

단위 : 백만원

과 목	2013년
유동자산	214,017
비유동자산	531,450
자산총계	745,467
유동부채	85,569
비유동부채	100,756
부채총계	186,325
자본금	16,479
기타불입자본	480,547
이익잉여금	9,917
기타자본구성요소	52,199
자본총계	559,142

## 요약포괄손익계산서

### 요약재무상태표

단위 : 백만원

과 목	2013년
매출액	108,290
매출원가	79,461
매출총이익	28,829
판매비와관리비	13,584
영업이익(손실)	15,245
기타영업외수익	247
기타영업외비용	3,923
금융수익	542
금융비용	294
법인세비용차감전순이익	11,817
법인세비용(효익)	1,672
당기순이익	10,145
기타포괄손익	5,508
당기총포괄이익	15,653

\*당사는 2013년 10월 1일부로 분할·신설된 회사로서 2013년 10월 1일부터 2013년 12월 31일까지의 경영성과 내용을 표시하고 있습니다.

### 요약재무상태표

한국표준협회	대한산업안전협회	한국시멘트협회	국제경영원
한국생산성본부	한국건설순환자원학회	한국소방안전협회	한국광업협회
전국경제인연합회	한국레미콘공업협회	대한상공회의소	한국콘크리트학회
대한건축학회	한국동위원소협회	한국폐기물자원순환학회	
한국화학물질관리협회	한국골재협회	한국건설생활환경시험연구원	

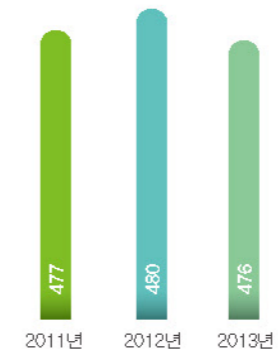
## 외부기관 회원가입 현황

## 임직원 현황

아세아시멘트는 누구나 즐겁게 일할 수 있는 행복일터를 추구하며, 자연스러운 의사소통을 통한 개인과 조직의 가치제고가 될 수 있도록 노력해 왔습니다. 2013년말 현재 임직원 476명의 평균근속연수 15.5년, 2대를 이어 재직하는 행복일터, 하지만 풍요로운 일터로서 지역경제 발전에도 이바지하고 있습니다. (제천공장 기준 지역출신 비율 72%)

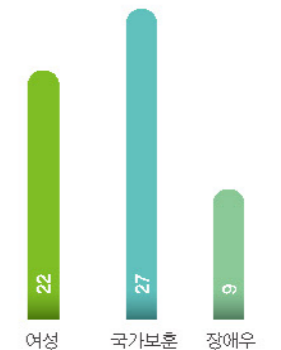
또한 근로와 관련된 모든 사항은 법규에 명시되어 있는 규정을 성실히 준수하고 있으며, 여성에 대한 차별적 대우, 아동의 노동착취 등 어떠한 불법적인 노동행위도 이루어지고 있지 않습니다.

### 전체 임직원수

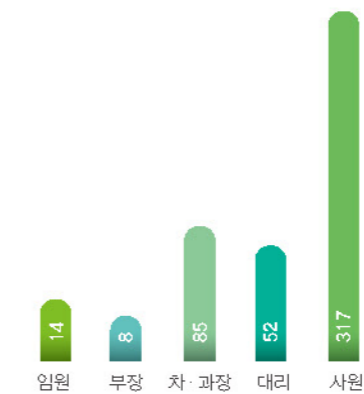


### 다양성 현황

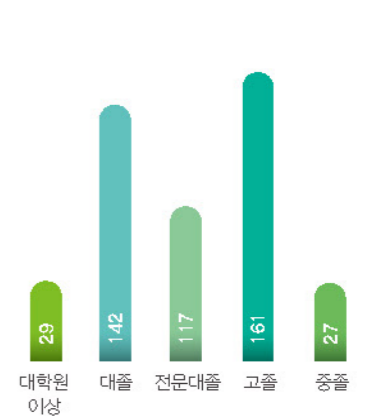
단위 : 명



### 직급별 인원현황



### 학력별 인원현황





# Creating Sustainable Future





**☞ 보고서 실명제** 아세아시멘트는 본 보고서에 기록된 내용이 성실하고 공정하게 작성되었음을 보증합니다.



이름	부서	보고서 담당분야
이찬우	기획팀 경영혁신파트	총괄 및 공통사항
장진원	재무팀 회계파트	재무 / 지배구조
김만백	환경안전팀 환경파트	환경
변동건	환경안전팀 재활용파트	재활용
박호상	기술연구소	품질 / 기후변화
이근욱	환경안전팀 안전보건파트	안전 / 보건
김인철	총무팀 인사파트	인사 / 노사 / 교육
김덕수	총무팀 관리파트	사회공헌



**아세아시멘트**

**아세아시멘트 지속가능경영보고서**

본 보고서는 아세아시멘트 홈페이지(<http://www.asiacement.co.kr>)에서 다운받으실 수 있습니다.

아세아시멘트 지속가능경영 및 보고서 관련 의견이나 문의사항이 있으신 경우 아래의 연락처로 문의해주시기 바랍니다.

아세아시멘트 지원기획본부 기획팀  
충북 제천시 송학면 송학산로 14  
Tel 043 649 5621 Fax 043 649 5615



이 보고서는 친환경 재생 용지에 콩기름 잉크를 사용하여 인쇄되었습니다.



# 아세아시멘트

서울특별시 강남구 논현로 430 아세아타워  
Tel. 02-627-6500 <http://www.asiacement.co.kr>

